



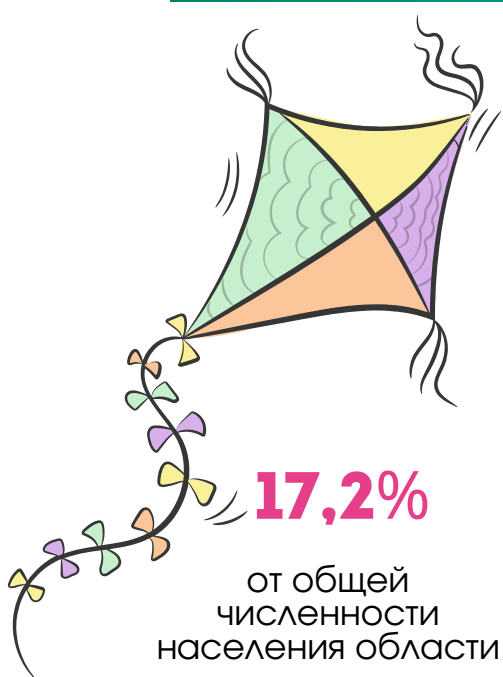
МЕЖДУНАРОДНЫЙ ДЕНЬ ЗАЩИТЫ ДЕТЕЙ

СТАТИСТИЧЕСКИЙ ОБЗОР

2
0
2
6

Международный день защиты
детей отмечается ежегодно **1 июня**

ДЕТИ ВИТЕБСКОЙ ОБЛАСТИ



На 1 января 2026 года
проживало **182 730** детей
в возрасте до 18 лет



на 1000 мальчиков
приходилось
949
девочек

из общей численности детей :



в городской
местности

83,1%

в сельской
местности

16,9%

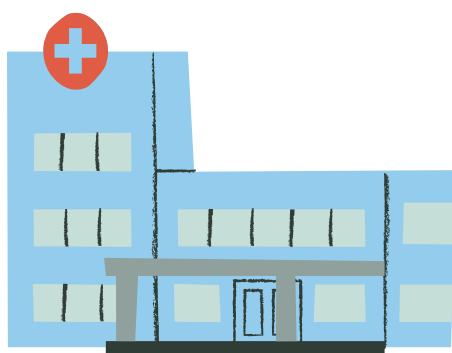


РЕЙТИНГ ПОПУЛЯРНОСТИ СОБСТВЕННЫХ ИМЕН НОВОРОЖДЕННЫХ ПО ВИТЕБСКОЙ ОБЛАСТИ В 2025 ГОДУ



МЕДИЦИНСКАЯ ПОМОЩЬ ДЕТЯМ В ВИТЕБСКОЙ ОБЛАСТИ

(НА КОНЕЦ 2025 ГОДА)



55

детских поликлиник
и организаций здравоохранения,
имеющих детские отделения
(кабинеты)



394

практикующих врачей
педиатрического профиля

На 10 000 детей в возрасте
от 0 до 18 лет

22

практикующих врачей
педиатрического профиля

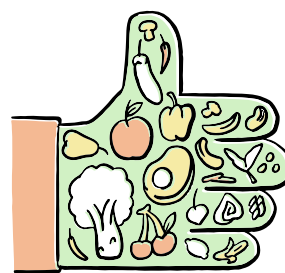
МНЕНИЕ РОДИТЕЛЕЙ О СОСТОЯНИИ ЗДОРОВЬЯ СВОИХ ДЕТЕЙ В ВОЗРАСТЕ ДО 16 ЛЕТ

(ПО ДАННЫМ ВЫБОРОЧНОГО ОБСЛЕДОВАНИЯ ДОМАШНИХ ХОЗЯЙСТВ
ПО УРОВНЮ ЖИЗНИ; НА НАЧАЛО 2026 ГОДА)



99,1%

родителей, оценивают
состояние здоровья своих
детей как **“хорошее”**
и **“удовлетворительное”**



В 2025 году 6 179 человек стали получателями
государственной адресной социальной помощи
в виде ежемесячного и единовременного
социальных пособий из числа семей,
воспитывающих несовершеннолетних детей



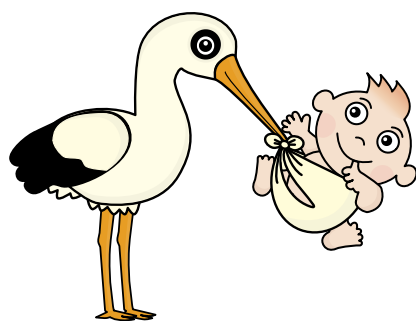
РАЗМЕРЫ ГОСУДАРСТВЕННЫХ ПОСОБИЙ СЕМЬЯМ, ВОСПИТЫВАЮЩИМ ДЕТЕЙ,

(НА 1 МАЯ 2026 ГОДА; РУБЛЕЙ)

пособие в связи с рождением ребенка (единовременное)

при рождении
первого ребенка

5 096,20



при рождении второго
и последующих детей

7 134,68

пособие по уходу за ребенком в возрасте до 3 лет (ежемесячное)

на первого
ребенка

1 000,86



на второго
и последующих
детей

1 143,84

ОБРАЗОВАНИЕ В ВИТЕБСКОЙ ОБЛАСТИ*

(НА НАЧАЛО 2025/2026 УЧЕБНОГО ГОДА)

467

учреждений дошкольного образования

328

учреждений общего среднего образования

35,1

тыс. детей

110,7

тыс. учащихся



23 учреждения профессионально-технического образования

34 учреждения среднего специального образования



10,7 тыс. учащихся

14,4 тыс. учащихся

*Данные представлены по учреждениям образования, реализующим образовательные программы дошкольного, общего среднего, профессионально-технического, среднего специального образования

КУЛЬТУРА И СПОРТ В ВИТЕБСКОЙ ОБЛАСТИ

(НА КОНЕЦ 2025 ГОДА)

1 191

клубное формирование для детей

15,2

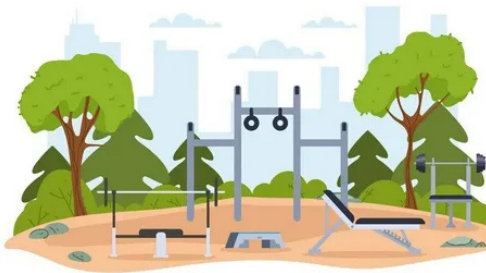
тыс. участников

3 800

физкультурно-спортивных сооружений

физической культурой и спортом занимались

160,5 тыс. детей



ДОПОЛНИТЕЛЬНОЕ ОБРАЗОВАНИЕ В ВИТЕБСКОЙ ОБЛАСТИ

(НА НАЧАЛО 2025/2026 УЧЕБНОГО ГОДА)

(НА КОНЕЦ 2025 ГОДА)

53 детские школы искусств

26 центров (дворцов)



15,1 тыс. учащихся

30,7 тыс. учащихся



ВОСПИТАТЕЛЬНО-ОЗДОРОВИТЕЛЬНЫЕ И СПОРТИВНО-ОЗДОРОВИТЕЛЬНЫЕ ЛАГЕРЯ В 2025 ГОДУ

724

воспитательно-оздоровительных и спортивно-оздоровительных лагерей

в них оздоровилось

43,6 тыс. детей



ИСПОЛЬЗОВАНИЕ ДЕТЬМИ В ВОЗРАСТЕ 6-17 ЛЕТ ИНФОРМАЦИОННО-КОММУНИКАЦИОННЫХ ТЕХНОЛОГИЙ В 2025 ГОДУ

(ПО ДАННЫМ ВЫБОРОЧНОГО ОБСЛЕДОВАНИЯ ДОМАШНИХ ХОЗЯЙСТВ ПО УРОВНЮ ЖИЗНИ; В ПРОЦЕНТАХ ОТ ОБЩЕЙ ЧИСЛЕННОСТИ ДЕТЕЙ В ВОЗРАСТЕ 6-17 ЛЕТ)



персональный компьютер

87,1



сеть Интернет

97,5

РАСПРЕДЕЛЕНИЕ ПОЛЬЗОВАТЕЛЕЙ В ВОЗРАСТЕ 6-17 ЛЕТ ПО ЧАСТОТЕ ИСПОЛЬЗОВАНИЯ ПЕРСОНАЛЬНОГО КОМПЬЮТЕРА И ВЫХОДА В СЕТЬ ИНТЕРНЕТ В 2025 ГОДУ

(ПО ДАННЫМ ВЫБОРОЧНОГО ОБСЛЕДОВАНИЯ ДОМАШНИХ ХОЗЯЙСТВ
ПО УРОВНЮ ЖИЗНИ; В ПРОЦЕНТАХ К ИТОГУ)



персональный
компьютер

55,0



ежедневно



96,0

28,9



не менее одного раза



3,6

16,1



от случая к случаю



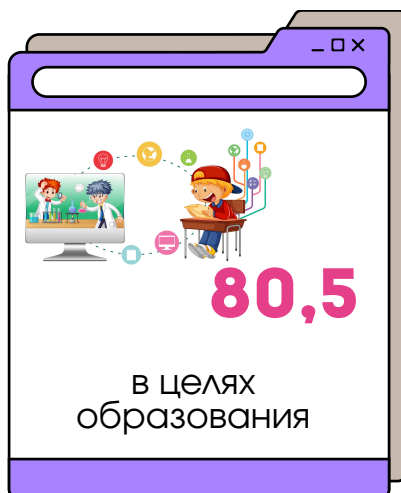
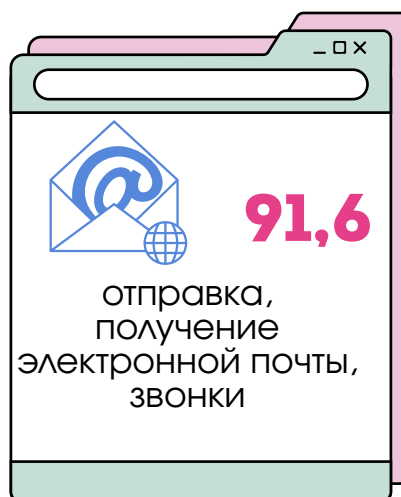
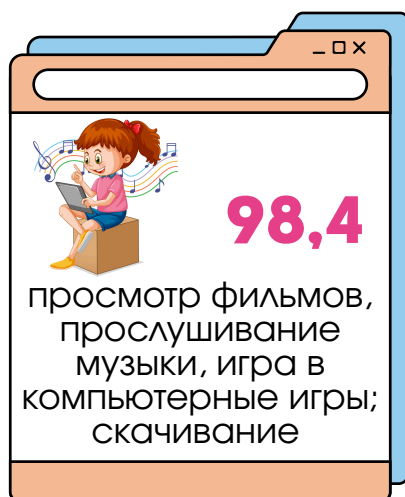
0,4



сеть Интернет

ИНТЕРНЕТ-ПОЛЬЗОВАТЕЛИ В ВОЗРАСТЕ 6-17 ЛЕТ ПО ЦЕЛЯМ ВЫХОДА В СЕТЬ ИНТЕРНЕТ В 2025 ГОДУ

(ПО ДАННЫМ ВЫБОРОЧНОГО ОБСЛЕДОВАНИЯ ДОМАШНИХ ХОЗЯЙСТВ
ПО УРОВНЮ ЖИЗНИ; В ПРОЦЕНТАХ ОТ ОБЩЕГО ЧИСЛА ПОЛЬЗОВАТЕЛЕЙ
В ВОЗРАСТЕ 6-17 ЛЕТ)



При подготовке статистического обзора использованы данные
Министерства юстиции, Министерства здравоохранения,
Министерства образования, Министерства спорта, Министерства культуры,
Министерства труда и социальной защиты,
Республиканского центра по оздоровлению и санаторно-курортному лечению.

Актуальная информация размещена:



Представляется в порядке информации.
При использовании информации ссылка
на Главное статистическое управление Витебской области является обязательной.

© Главное статистическое управление Витебской области

Телефон: +375 212 43 68 97
E-mail: demogr.vitebsk@belstat.gov.by

Адрес:
210015, г.Витебск,
ул.Ленина, 10а