



**НАЦИОНАЛЬНЫЙ СТАТИСТИЧЕСКИЙ КОМИТЕТ  
РЕСПУБЛИКИ БЕЛАРУСЬ**

**ГЛАВНОЕ СТАТИСТИЧЕСКОЕ УПРАВЛЕНИЕ  
ВИТЕБСКОЙ ОБЛАСТИ**

# **ВИТЕБСКАЯ ОБЛАСТЬ В ЦИФРАХ**

**СТАТИСТИЧЕСКИЙ СПРАВОЧНИК**

**МИНСК  
2025**

## РЕДАКЦИОННАЯ КОЛЛЕГИЯ:

Ю.И.Москалев – председатель редакционной коллегии  
Н.О.Шруб, Е.Ю.Гуляева, Т.И.Алексеев

Статистический справочник – ежегодное издание, в котором представлена краткая информация о социально-экономическом положении Витебской области.

Данные за 2023 год по отдельным показателям уточнены по сравнению с опубликованными ранее, за 2024 год – в ряде случаев являются предварительными и могут быть уточнены в последующих изданиях.

Информация по видам экономической деятельности приведена в соответствии с общегосударственным классификатором Республики Беларусь ОКРБ 005-2011 «Виды экономической деятельности».

Данные в стоимостном выражении приведены в фактически действовавших ценах.

Краткий глоссарий статистических терминов и методики по формированию и расчету показателей размещены на интернет-сайте Белстата ([belstat.gov.by](http://belstat.gov.by)): Главная/Методология.

При подготовке публикации использованы данные Минздрава, Минкультуры, Минобразования, Минприроды, МЧС.

### Условные обозначения:

- явление отсутствует
- ... данных не имеется
- 0,0 небольшая величина

В отдельных случаях незначительные расхождения между итогом и суммой слагаемых объясняются округлением данных.

ISBN 978-985-7343-01-0 © Национальный статистический  
комитет Республики Беларусь, 2025

Главное статистическое  
управление Витебской области, 2025

E-mail: [vitebsk@belstat.gov.by](mailto:vitebsk@belstat.gov.by)  
<http://www.vitebsk.belstat.gov.by>

## СОДЕРЖАНИЕ

Стр.

### **Основные характеристики Витебской области**

Основные характеристики Витебской области.....	8
Административно-территориальное деление Витебской области.....	9
Удельный вес области в общереспубликанских основных социально-экономических показателях в 2024 году.....	9
Основные социально-экономические показатели .....	10
Индексы основных социально-экономических показателей .....	12

### **Население**

Численность населения.....	15
Наиболее многочисленные национальности населения .....	15
Половозрастная пирамида населения.....	16
Браки и разводы.....	17
Браки и разводы на 1000 человек населения.....	17

### **Труд**

Основные показатели рынка труда.....	18
Занятое население .....	18
Занятое население по формам собственности.....	19
Занятое население по видам экономической деятельности ....	20
Численность безработных.....	21

### **Образование**

Основные показатели образования .....	22
---------------------------------------	----

### **Здравоохранение**

Основные показатели здравоохранения.....	24
--	----

### **Доходы и потребление**

Основные показатели доходов населения .....	25
---	----

Структура денежных доходов населения.....	26
---	----

Покупательная способность среднедушевых располагаемых денежных доходов населения .....	27
---	----

Структура денежных расходов домашних хозяйств.....	28
--	----

Структура потребительских расходов домашних хозяйств.....	28
---	----

### **Стоимость рабочей силы**

Номинальная начисленная среднемесячная заработная плата работников по видам экономической деятельности .....	29
---	----

Реальная заработная плата работников по видам экономической деятельности .....	31
---	----

### **Культура**

Учреждения культуры и искусства.....	33
--------------------------------------	----

### **Валовой региональный продукт**

Валовой региональный продукт и производительность труда ....	34
--	----

Структура валового регионального продукта по видам экономической деятельности .....	35
--	----

### **Характеристика субъектов хозяйствования**

Количество юридических лиц .....	37
Количество индивидуальных предпринимателей .....	37
Распределение юридических лиц по формам собственности.....	38
Распределение юридических лиц по видам экономической деятельности.....	39

### **Сельское хозяйство**

Основные показатели работы сельского хозяйства .....	41
Структура производства продукции сельского хозяйства по категориям хозяйств.....	42
Посевные площади сельскохозяйственных культур по категориям хозяйств в 2024 году .....	43
Структура посевных площадей сельскохозяйственных культур.....	44
Валовой сбор и урожайность сельскохозяйственных культур..	45
Поголовье скота и птицы .....	46
Производство основных видов продукции животноводства .....	46
Реализация скота и птицы на убой по видам .....	47
Производство основных видов продукции сельского хозяйства на душу населения .....	47

### **Промышленность**

Основные показатели работы промышленности .....	48
Индексы промышленного производства по видам экономической деятельности .....	49
Структура промышленного производства.....	50

### **Инвестиции в основной капитал**

Динамика инвестиций в основной капитал .....	51
Технологическая структура инвестиций в основной капитал...	52
Структура инвестиций в основной капитал по формам собственности .....	53
Структура инвестиций в основной капитал по источникам финансирования.....	54
Структура инвестиций в основной капитал по видам экономической деятельности .....	55
Индексы инвестиций в основной капитал по видам экономической деятельности .....	56

### **Строительство**

Основные показатели деятельности организаций строительства.....	57
Объем подрядных работ, выполненных по виду деятельности «Строительство», по формам собственности.....	57
Жилищное строительство.....	58
Ввод в эксплуатацию объектов социально-культурного назначения .....	59

### **Внутренняя торговля и общественное питание**

Розничный товарооборот и товарооборот общественного питания .....	60
Розничный товарооборот по формам собственности .....	61

## Туризм

Показатели развития туризма .....	62
Гостиницы и аналогичные средства размещения .....	63
Санаторно-курортные, оздоровительные организации и другие специализированные средства размещения .....	63

## Платные услуги населению

Платные услуги населению .....	64
Платные услуги на душу населения.....	64
Индексы платных услуг населению по видам.....	65
Структура платных услуг населению по видам .....	66

## Внешняя торговля

Внешняя торговля товарами .....	67
Структура экспорта и импорта по укрупненным группам товаров в 2024 году .....	68
Внешняя торговля услугами .....	69

## Иностранные инвестиции

Объем инвестиций, поступивших от иностранных инвесторов, по видам .....	70
Поступление иностранных инвестиций по видам экономической деятельности .....	70
Поступление иностранных инвестиций по основным странам- инвесторам.....	72

## Телекоммуникационная деятельность, почтовая и курьерская деятельность

Доходы от услуг в области телекоммуникаций.....	73
Доходы от услуг почтовой и курьерской деятельности.....	73

**ОСНОВНЫЕ ХАРАКТЕРИСТИКИ  
ВИТЕБСКОЙ ОБЛАСТИ**

<b>Дата образования области</b>	15 января 1938 г.
<b>Территория</b>	40,1 тыс. км <sup>2</sup> (44% – лесные земли; 33% – сельскохозяйственные земли; 8,1% – поверхностные воды, включая болота; 14,9% – другие земли)
<b>Население на 01.01.2025</b>	1 072,1 тыс. человек
<b>Центр области</b>	г.Витебск – 358,9 тыс. человек
<b>Протяженность</b>	с севера на юг – 175 км, с запада на восток – 300 км
<b>Самые длинные реки в пределах области</b>	Западная Двина, Дрисса, Дисна, Оболь, Улла
<b>Самые крупные озера</b>	Освейское, Лукомльское, Дривяты, Нещердо, Снуды
<b>Наибольшая высота над уровнем моря</b>	295,8 м (гора Горшева, д.Горшево, Лиепайский район)
<b>Самая низкая местность над уровнем моря</b>	97,4 м (урез воды реки Западная Двина)
<b>Средняя температура в 2024 году</b>	январь (-6,5°С) июль (+20,1°С)



**АДМИНИСТРАТИВНО-ТЕРРИТОРИАЛЬНОЕ  
ДЕЛЕНИЕ ВИТЕБСКОЙ ОБЛАСТИ<sup>1)</sup>**

на 1 января 2025 г.

Районы	21
Города	19
в том числе	
областного подчинения	2
Районы в городах	3
Поселки городского типа	22
Сельские Советы	189
Сельские населенные пункты	6 166

<sup>1)</sup> По данным ГУП «Национальное кадастровое агентство» Государственного комитета по имуществу Республики Беларусь.

**УДЕЛЬНЫЙ ВЕС ОБЛАСТИ  
В ОБЩЕРЕСПУБЛИКАНСКИХ ОСНОВНЫХ  
СОЦИАЛЬНО-ЭКОНОМИЧЕСКИХ ПОКАЗАТЕЛЯХ  
в 2024 году**

*(в процентах)*

Численность населения (на конец года)	11,8
Валовой региональный продукт	8,6
Продукция промышленности	12,3
Продукция сельского хозяйства в хозяйствах всех категорий	11,0
Инвестиции в основной капитал	8,8
Ввод в эксплуатацию жилых домов	8,4
Розничный товарооборот	9,2

**ОСНОВНЫЕ ХАРАКТЕРИСТИКИ**

**ОСНОВНЫЕ СОЦИАЛЬНО-ЭКОНОМИЧЕСКИЕ  
ПОКАЗАТЕЛИ**

	2021	2022	2023	2024
Численность населения (на конец года), тыс. человек	1 103,8	1 091,9	1 081,9	1 072,1
Среднегодовая численность населения, занятого в экономике, тыс. человек	474,4	466,2	457,6	451,8
Номинальная начисленная среднемесячная заработная плата, рублей	1 181,0	1 350,0	1 593,8	1 911,8 <sup>1)</sup>
Средний размер назначенных пенсий (на конец года), рублей	507,1	621,8	682,0	787,1
Валовой региональный продукт				
всего, млн. руб.	14 800	16 883	19 513	21 218
на душу населения, рублей	13 308	15 378	17 952	19 702
Продукция сельского хозяйства в хозяйствах всех категорий, млн. руб.	3 039	3 630	3 684	3 977
в том числе:				
продукция растениеводства	1 415	1 748	1 623	1 762
продукция животноводства	1 624	1 882	2 061	2 215

# ОСНОВНЫЕ ХАРАКТЕРИСТИКИ

Продолжение

	2021	2022	2023	2024
Продукция промышленности, млн. руб.	20 623	21 162	23 527	24 888
Инвестиции в основной капитал, млн. руб.	3 007,7	2 504,6	3 250,5	3 910,1
Ввод в эксплуатацию жилых домов, тыс. м <sup>2</sup> общей площади	331,7	306,0	317,7	367,4
Розничный товарооборот, млн. руб.	6 009,5	6 846,2	7 477,5	8 302,9
Платные услуги населению, млн. руб.	1 253,1	1 374,7	1 577,8	1 827,1
Объем внешней торговли товарами, млн. долл. США	6 429,2	8 412,0	11 071,4	10 497,4
экспорт товаров	2 544,2	4 527,5	6 947,0	6 051,5
импорт товаров	3 885,0	3 884,5	4 124,4	4 445,9
сальдо	-1 340,8	643,0	2 822,6	1 605,6

<sup>1)</sup> Без микроорганизаций и малых организаций без ведомственной подчиненности.

**ОСНОВНЫЕ ХАРАКТЕРИСТИКИ**

**ИНДЕКСЫ ОСНОВНЫХ  
СОЦИАЛЬНО-ЭКОНОМИЧЕСКИХ ПОКАЗАТЕЛЕЙ<sup>1)</sup>**

*(в процентах)*

	2021	2022	2023	2024
<b>Численность населения (на конец года)</b>				
2020=100	98,5	97,5	96,6	95,7
предыдущий год=100	98,5	98,9	99,1	99,1
<b>Реальные располагаемые денежные доходы населения</b>				
2020=100	101,1	98,0	105,2	114,3
предыдущий год=100	101,1	96,9	107,4	108,6
<b>Реальная заработная плата</b>				
2020=100	103,8	103,1	115,8	129,9 <sup>2)</sup>
предыдущий год=100	103,8	99,2	112,4	112,7 <sup>2)</sup>
<b>Реальный размер назначенных пенсий (на конец года)</b>				
2020=100	96,9	105,3	109,1	119,7
предыдущий год=100	96,9	108,7	103,7	109,7
<b>Валовой региональный продукт</b>				
2020=100	99,6	97,5	100,6	102,6
предыдущий год=100	99,6	97,9	103,2	102,0

# ОСНОВНЫЕ ХАРАКТЕРИСТИКИ

Продолжение

	2021	2022	2023	2024
Валовой региональный продукт на душу населения				
2020=100	100,9	100,1	104,3	107,3
предыдущий год=100	100,9	99,2	104,2	102,9
Продукция сельского хозяйства в хозяйствах всех категорий				
2020=100	93,2	94,5	89,4	93,2
предыдущий год=100	93,2	101,4	94,6	104,2
Продукция промышленности				
2020=100	100,7	95,1	99,2	100,8
предыдущий год=100	100,7	94,4	104,3	101,6
Инвестиции в основной капитал				
2020=100	93,9	69,4	81,4	90,1
предыдущий год=100	93,9	73,9	117,3	110,7
Ввод в эксплуатацию жилых домов				
2020=100	107,0	98,7	102,4	118,5
предыдущий год=100	107,0	92,3	103,8	115,6

# ОСНОВНЫЕ ХАРАКТЕРИСТИКИ

Продолжение

	2021	2022	2023	2024
Розничный товарооборот				
2020=100	101,5	100,8	105,4	112,5
предыдущий год=100	101,5	99,3	104,6	106,7
Платные услуги населению				
2020=100	111,8	111,9	116,3	127,7
предыдущий год=100	111,8	100,1	103,9	109,8
Экспорт товаров				
2020=100	147,6	262,3	402,5	350,7
предыдущий год=100	147,6	178,2	153,0	87,1
Импорт товаров				
2020=100	179,9	179,8	190,9	205,8
предыдущий год=100	179,9	100,1	106,2	107,8

<sup>1)</sup> Индексы стоимостных показателей приведены в сопоставимых ценах, индексы внешней торговли – в текущих ценах.

<sup>2)</sup> Без микроорганизаций и малых организаций без ведомственной подчиненности.

---

---

**НАСЕЛЕНИЕ****НАСЕЛЕНИЕ****ЧИСЛЕННОСТЬ НАСЕЛЕНИЯ***(на начало года; тысяч человек)*

	2022	2023	2024	2025
Все население	1 103,8	1 091,9	1 081,9	1 072,1
городское	861,5	856,6	852,5	848,5
сельское	242,3	235,3	229,4	223,5
 мужчины	506,5	501,0	496,2	491,5
женщины	597,3	591,0	585,7	580,5

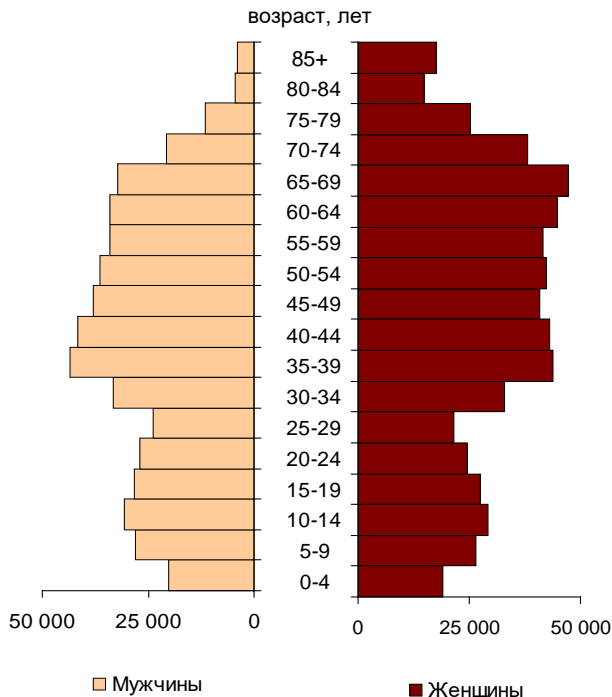
**НАИБОЛЕЕ МНОГОЧИСЛЕННЫЕ  
НАЦИОНАЛЬНОСТИ НАСЕЛЕНИЯ***(по данным переписей населения;  
в процентах к итогу)*

	1989	1999	2009	2019
Все население	100	100	100	100
белорусы	79,4	82,0	85,1	82,3
русские	15,2	13,6	10,2	12,2
украинцы	1,9	1,6	1,2	1,6
поляки	1,8	1,5	0,9	0,9
евреи	0,9	0,3	0,2	0,1

## НАСЕЛЕНИЕ

### ПОЛОВОЗРАСТНАЯ ПИРАМИДА НАСЕЛЕНИЯ

(на 1 января 2025 г.; человек)



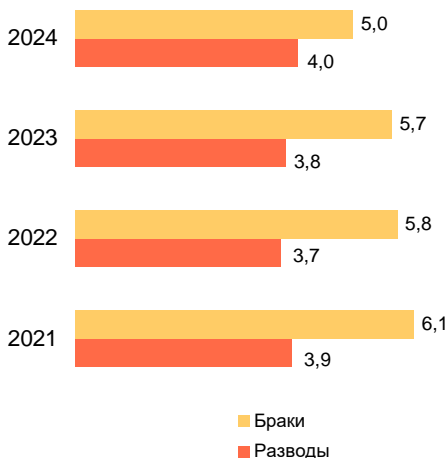


## НАСЕЛЕНИЕ

### БРАКИ И РАЗВОДЫ

	2021	2022	2023	2024
Число браков	6 766	6 353	6 249	5 380
Число разводов	4 308	4 102	4 112	4 345
Число разводов на 1000 браков	637	646	658	808

### БРАКИ И РАЗВОДЫ НА 1000 ЧЕЛОВЕК НАСЕЛЕНИЯ



**ТРУД****ТРУД****ОСНОВНЫЕ ПОКАЗАТЕЛИ РЫНКА ТРУДА***(по данным выборочного обследования; в процентах)*

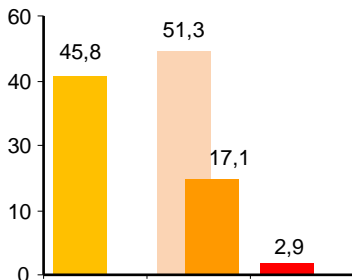
	2021	2022	2023	2024
Уровень занятости	65,9	66,5	66,9	66,7
в том числе в трудо- способном возрасте	83,9	84,7	85,0	85,0
Уровень безработицы	5,0	4,0	3,7	3,6
в том числе в трудо- способном возрасте	4,4	3,8	3,3	3,4

**ЗАНЯТОЕ НАСЕЛЕНИЕ***(в среднем за год; тысяч человек)*

	2021	2022	2023	2024
Занятое население	474,4	466,2	457,6	451,8
в том числе в:				
сфере производства	193,4	188,5	183,7	180,4
сфере услуг	281,0	277,7	273,9	271,4

**ЗАНЯТОЕ НАСЕЛЕНИЕ  
ПО ФОРМАМ СОБСТВЕННОСТИ**

*(в процентах к общей численности  
занятого населения)*



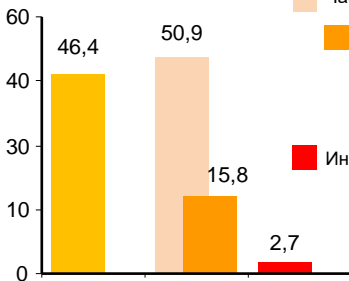
2021

Государственная собственность

Частная собственность

Собственность  
негосударственных  
юридических лиц с  
государственным  
участием

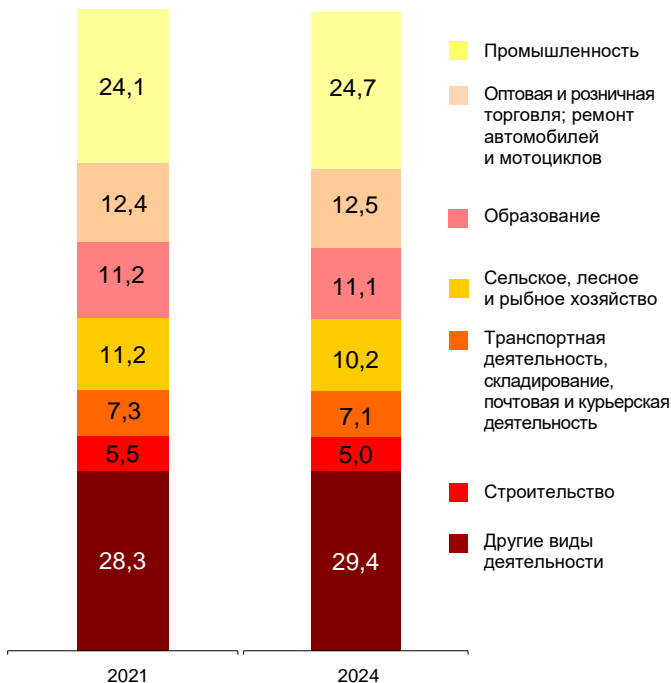
Иностранная собственность



2024

**ЗАНЯТОЕ НАСЕЛЕНИЕ ПО ВИДАМ  
ЭКОНОМИЧЕСКОЙ ДЕЯТЕЛЬНОСТИ**

*(в процентах к общей численности  
занятого населения)*



**ТРУД**

**ЧИСЛЕННОСТЬ БЕЗРАБОТНЫХ**

	2021	2022	2023	2024
Численность безработных (по данным выборочного обследования; по методо- логии МОТ), тыс. человек	30,3	24,0	21,7	21,3
Удельный вес женщин в общей численности безработных, %	39,2	44,8	42,3	43,5
Численность безработных, зарегистрированных в органах по труду, занятости и социальной защите (по данным комитета по труду, занятости и социальной защите Витебского областного исполнительного комитета) (на конец года), тыс. человек	1,1	0,8	0,5	0,5
Уровень регистри- рованной безработицы (по данным комитета по труду, занятости и социальной защите Витебского областного исполнительного комитета) (на конец года), в % к численности рабочей силы	0,2	0,2	0,1	0,1

# ОБРАЗОВАНИЕ

## ОБРАЗОВАНИЕ<sup>1)</sup>

### ОСНОВНЫЕ ПОКАЗАТЕЛИ ОБРАЗОВАНИЯ

(на начало учебного года)

	2021/ 22	2022/ 23	2023/ 24	2024/ 25
Число учреждений дошкольного образования	504	496	496	484
в них детей, тыс.	46,3	43,1	40,4	38,2
охват детей учреждениями дошкольного образования, в % от численности детей в возрасте 1-5 лет	90,5	89,7	86,9	85,8
Число учреждений общего среднего образования	347	341	339	335
в них учащихся, тыс.	115,9	116,7	116,3	115,0
Число учреждений профессионально-технического образования	22	23	23	23
в них учащихся, тыс.	8,8	9,2	9,6	10,3
на 10 000 человек населения, учащихся	80	84	88	96
принято учащихся, тыс.	4,0	4,3	4,1	4,6
выпущено квалифицированных рабочих (служащих), тыс.	3,7	3,5	3,3	3,3

<sup>1)</sup> Раздел содержит статистические данные об учреждениях образования, реализующих образовательные программы дошкольного, общего среднего, профессионально-технического, среднего специального и высшего образования.

## ОБРАЗОВАНИЕ

Продолжение

	2021/ 22	2022/ 23	2023/ 24	2024/ 25
Число учреждений среднего специального образования	32	32	34	34
в них учащихся, тыс.	13,5	13,6	13,7	14,0
на 10 000 человек населения, учащихся	122	124	127	130
принято учащихся, тыс.	4,7	4,5	4,6	4,6
выпущено специалистов, тыс.	4,4	3,6	3,7	3,7
Число учреждений высшего образования	5	5	5	5
в них:				
студентов, тыс.	23,9	22,2	21,3	21,6
магистрантов, тыс.	1,9	1,3	1,8	1,3
Численность студентов и магистрантов на 10 000 человек населения, человек	234	215	214	213
Принято, тыс.				
студентов	5,2	5,0	4,8	5,0
магистрантов	1,8	0,5	1,3	1,1
Выпущено специалистов, тыс.				
с дипломом о высшем образовании	5,3	5,7	4,8	4,4
с дипломом магистра	0,7	0,6	0,8	0,7

## ЗДРАВООХРАНЕНИЕ

### ОСНОВНЫЕ ПОКАЗАТЕЛИ ЗДРАВООХРАНЕНИЯ

(на конец года)

	2021	2022	2023	2024 <sup>1)</sup>
Численность практикующих врачей				
всего, человек	5 045	5 027	4 997	4 410
на 10 000 человек населения	45,7	46,0	46,2	41,1
Численность средних медицинских работников				
всего, человек	15 047	14 927	14 902	13 463
на 10 000 человек населения	136,3	136,7	137,7	125,6
Число больничных организаций, единиц	105	102	96	91
Число больничных коек краткосрочного пребывания				
всего, единиц	9 699	9 291	9 035	8 293
на 10 000 человек населения	87,9	85,1	83,5	77,4
Число посещений врачей на амбулаторном приеме и врачами на дому				
всего, тыс.	13 944	13 504	13 181	11 994
в расчете на одного жителя	12,5	12,3	12,1	11,1

<sup>1)</sup> По системе Министерства здравоохранения Республики Беларусь.



# ДОХОДЫ И ПОТРЕБЛЕНИЕ

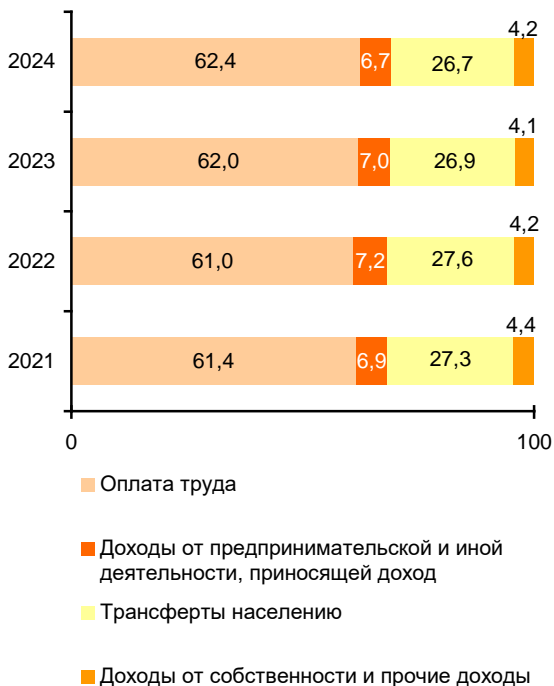
## ОСНОВНЫЕ ПОКАЗАТЕЛИ ДОХОДОВ НАСЕЛЕНИЯ

	2021	2022	2023	2024
<b>В текущих ценах</b>				
Денежные доходы населения, млн. руб.	10 095,7	11 379,9	12 980,7	14 984,0
Денежные доходы в расчете на душу населения, рублей в месяц	756,5	863,8	995,2	1 159,4
Номинальная начисленная среднемесячная заработная плата, рублей	1 181,0	1 350,0	1 593,8	1 911,8 <sup>1)</sup>
Средний размер назначенных пенсий (на конец года), рублей	507,1	621,8	682,0	787,1
Уровень малообеспеченности населения, в % к общей численности населения	5,6	5,2	4,9	4,6
<b>В процентах</b>				
Реальные располагаемые денежные доходы населения				
2020=100	101,1	98,0	105,2	114,3
предыдущий год=100	101,1	96,9	107,4	108,6
Реальная заработная плата				
2020=100	103,8	103,1	115,8	129,9 <sup>1)</sup>
предыдущий год=100	103,8	99,2	112,4	112,7 <sup>1)</sup>
Реальный размер назначенных пенсий (на конец года)				
2020=100	96,9	105,3	109,1	119,7
предыдущий год=100	96,9	108,7	103,7	109,7

<sup>1)</sup> Без микроорганизаций и малых организаций без ведомственной подчиненности.

**СТРУКТУРА ДЕНЕЖНЫХ ДОХОДОВ НАСЕЛЕНИЯ**

(в процентах к итогу)



# ДОХОДЫ И ПОТРЕБЛЕНИЕ

## ПОКУПАТЕЛЬНАЯ СПОСОБНОСТЬ СРЕДНЕДУШЕВЫХ РАСПОЛАГАЕМЫХ ДЕНЕЖНЫХ ДОХОДОВ НАСЕЛЕНИЯ

	2021	2022	2023	2024
<b>Количество продуктов питания (каждого отдельно), которое можно было приобрести на величину среднедушевого располагаемого денежного дохода, килограммов в месяц</b>				
Свинина (кроме бескостного мяса)	89,1	88,4	99,1	112,9
Мясо птицы	110,3	98,6	96,5	106,8
Рыба мороженая	106,2	87,1	90,3	103,4
Молоко, л	409,8	423,5	442,1	476,6
Масло сливочное	37,4	38,2	39,5	43,0
Сыр твердый	45,1	42,5	41,9	46,9
Яйца куриные, шт.	2 500	2 647	2 714	2 897
Сахар-песок	409,8	337,7	344,8	396,3
Масло подсолнечное, л	131,7	131,2	171,1	207,7
Мука пшеничная	597,1	607,4	666,4	744,1
Рис шлифованный	238,0	191,6	227,2	218,2
Макаронные изделия	278,2	241,1	277,3	306,9
Картофель	471,2	525,8	720,2	840,9
Капуста кочанная свежая	624,0	567,8	697,7	733,5
Морковь	474,4	567,8	615,9	680,5
Яблоки	307,8	284,9	298,7	301,5

**ДОХОДЫ И ПОТРЕБЛЕНИЕ****СТРУКТУРА ДЕНЕЖНЫХ РАСХОДОВ ДОМАШНИХ ХОЗЯЙСТВ***(в процентах к итогу)*

	2021	2022	2023	2024
Денежные расходы	100	100	100	100
в том числе на:				
потребительские расходы	75,3	73,9	72,5	70,9
расходы на ведение личного подсобного хозяйства	0,8	0,9	1,0	0,8
вклады и сбережения	9,2	10,3	12,9	14,4
расходы на строительство и покупку недвижимости	4,9	5,3	5,0	4,5
налоги, взносы и другие платежи <sup>1)</sup>	3,9	3,4	3,1	3,4
прочие расходы	5,9	6,2	5,5	6,0

**СТРУКТУРА ПОТРЕБИТЕЛЬСКИХ РАСХОДОВ ДОМАШНИХ ХОЗЯЙСТВ***(в процентах к итогу)*

	2021	2022	2023	2024
Потребительские расходы	100	100	100	100
в том числе на:				
питание <sup>2)</sup>	41,6	40,3	39,2	39,2
алкогольные напитки, табачные изделия	2,7	2,7	2,9	2,9
непродовольственные товары	31,9	33,7	34,8	35,2
оплата услуг	23,8	23,3	23,1	22,7

<sup>1)</sup> Без учета налогов на заработную плату.

<sup>2)</sup> Включая общественное питание.

**СТОИМОСТЬ РАБОЧЕЙ СИЛЫ**

**СТОИМОСТЬ РАБОЧЕЙ СИЛЫ**

**НОМИНАЛЬНАЯ НАЧИСЛЕННАЯ СРЕДНЕМЕСЯЧНАЯ  
ЗАРАБОТНАЯ ПЛАТА РАБОТНИКОВ ПО ВИДАМ  
ЭКОНОМИЧЕСКОЙ ДЕЯТЕЛЬНОСТИ**

*(рублей)*

	2021	2022	2023	2024 <sup>1)</sup>
Всего	1 181,0	1 350,0	1 593,8	1 911,8
сельское, лесное и рыбное хозяйство	970,1	1 115,5	1 314,6	1 633,3
промышленность	1 333,6	1 546,6	1 804,5	2 209,8
строительство	1 233,3	1 393,8	1 758,9	2 326,5
оптовая и розничная торговля; ремонт автомобилей и мотоциклов	953,6	1 085,6	1 260,9	1 643,3
транспортная деятельность, складирование, почтовая и курьерская деятельность	1 144,0	1 321,8	1 575,4	1 977,6
услуги по временному проживанию и питанию	737,6	872,6	1 045,0	1 339,5
информация и связь	2 529,5	3 065,2	3 327,9	3 563,9

## СТОИМОСТЬ РАБОЧЕЙ СИЛЫ

Продолжение

	2021	2022	2023	2024 <sup>1)</sup>
финансовая и страховая деятельность	1 622,1	1 882,1	2 238,9	2 714,2
операции с недвижимым имуществом	999,6	1 150,9	1 420,3	1 936,3
профессиональная, научная и техническая деятельность	1 279,4	1 461,3	1 680,1	2 145,3
деятельность в сфере административных и вспомогательных услуг	922,2	1 050,6	1 248,9	1 398,8
образование	895,1	1 036,7	1 219,0	1 447,7
здравоохранение и социальные услуги	1 188,3	1 253,8	1 467,2	1 665,6
творчество, спорт, развлечения и отдых	799,7	942,0	1 116,6	1 340,6
предоставление прочих видов услуг	866,3	982,7	1 158,0	1 382,7

<sup>1)</sup> Без микроорганизаций и малых организаций без ведомственной подчиненности.

**СТОИМОСТЬ РАБОЧЕЙ СИЛЫ**

**РЕАЛЬНАЯ ЗАРАБОТНАЯ ПЛАТА РАБОТНИКОВ  
ПО ВИДАМ ЭКОНОМИЧЕСКОЙ ДЕЯТЕЛЬНОСТИ**

*(в процентах к предыдущему году)*

	2021	2022	2023	2024 <sup>1)</sup>
Всего	103,8	99,2	112,4	112,7
сельское, лесное и рыбное хозяйство	105,8	99,8	112,1	117,2
промышленность	104,3	100,7	111,0	112,4
строительство	100,6	98,1	120,1	121,2
оптовая и розничная торговля; ремонт автомобилей и мотоциклов	103,9	98,8	110,5	116,0
транспортная деятельность, складирование, почтовая и курьерская деятельность	102,4	100,3	113,4	111,5
услуги по временному проживанию и питанию	105,8	102,7	114,0	114,4
информация и связь	115,2	105,2	103,3	96,3
финансовая и страховая деятельность	102,0	100,7	113,2	110,9

## СТОИМОСТЬ РАБОЧЕЙ СИЛЫ

Продолжение

	2021	2022	2023	2024 <sup>1)</sup>
операции с недвижимым имуществом	104,0	99,9	117,4	124,9
профессиональная, научная и техническая деятельность	101,6	99,1	109,4	114,3
деятельность в сфере административных и вспомогательных услуг	103,1	98,9	113,1	116,2
образование	100,7	100,5	111,9	112,1
здравоохранение и социальные услуги	105,3	91,6	111,3	107,6
творчество, спорт, развлечения и отдых	102,8	102,3	112,7	112,4
предоставление прочих видов услуг	103,2	98,4	112,1	111,4

<sup>1)</sup> Без микроорганизаций и малых организаций без ведомственной подчиненности.



**КУЛЬТУРА**

**КУЛЬТУРА**

**УЧРЕЖДЕНИЯ КУЛЬТУРЫ И ИСКУССТВА**

*(на конец года)*

	2021	2022	2023	2024
Число публичных библиотек <sup>1)</sup>	441	392	387	381
Библиотечный фонд <sup>1)</sup> , млн. экз.	6,6	6,2	6,1	6,1
Численность пользователей <sup>1)</sup> , тыс. человек	444,6	425,2	420,3	412,3
Число музеев	28	28	28	28
Число посещений музеев (за год), тыс.	539,0	791,8	804,5	924,9
Число клубов	372	347	345	342
Число профессиональных театров	2	2	2	2
в том числе:				
драматические и музыкальные	1	1	1	1
кукольные и юного зрителя	1	1	1	1
Число посещений театров (за год), тыс.	60,2	96,4	109,2	121,5

<sup>1)</sup> Данные за 2022-2024 гг. приведены по системе Министерства культуры Республики Беларусь.

**ВАЛОВОЙ РЕГИОНАЛЬНЫЙ ПРОДУКТ**

**ВАЛОВОЙ РЕГИОНАЛЬНЫЙ ПРОДУКТ**

**ВАЛОВОЙ РЕГИОНАЛЬНЫЙ ПРОДУКТ  
И ПРОИЗВОДИТЕЛЬНОСТЬ ТРУДА**

	2021	2022	2023	2024
Валовой региональный продукт, млн. руб.;				
в текущих ценах	14 800,3	16 883,4	19 513,0	21 218,4
в сопоставимых ценах				
2020 = 100	99,6	97,5	100,6	102,6
предыдущий год = 100	99,6	97,9	103,2	102,0
Валовой региональный продукт на душу населения, рублей;				
в текущих ценах	13 308,4	15 378,0	17 952,4	19 701,6
в сопоставимых ценах				
2020 = 100	100,9	100,1	104,3	107,3
предыдущий год = 100	100,9	99,2	104,2	102,9
Производительность труда (в сопоставимых ценах)				
2020 = 100	101,0	100,6	105,7	109,2
предыдущий год = 100	101,0	99,6	105,1	103,3

**ВАЛОВОЙ РЕГИОНАЛЬНЫЙ ПРОДУКТ**

**СТРУКТУРА ВАЛОВОГО РЕГИОНАЛЬНОГО ПРОДУКТА  
ПО ВИДАМ ЭКОНОМИЧЕСКОЙ ДЕЯТЕЛЬНОСТИ**

*(в процентах к итогу)*

	2021	2022	2023	2024
Валовой региональный продукт	100	100	100	100
в том числе:				
сфера производства	41,7	43,2	41,6	39,0
сельское, лесное и рыбное хозяйство	10,2	11,6	9,7	9,5
промышленность	26,4	27,0	26,8	23,6
строительство	5,1	4,6	5,1	5,9
сфера услуг	45,8	45,5	47,1	49,5
оптовая и розничная торговля; ремонт автомобилей и мотоциклов	5,9	6,9	7,5	7,1
транспортная деятельность, складирование, почтовая и курьерская деятельность	5,4	5,1	5,4	5,6
услуги по временному проживанию и питанию	1,1	1,2	1,2	1,4
информация и связь	3,0	3,0	3,0	3,2
финансовая и страховая деятельность	2,3	2,6	3,0	3,0

**ВАЛОВОЙ РЕГИОНАЛЬНЫЙ ПРОДУКТ**

Продолжение

	2021	2022	2023	2024
операции с недвижимым имуществом	7,3	6,6	6,4	6,6
профессиональная, научная и техническая деятельность	1,6	1,4	1,5	1,7
деятельность в сфере административных и вспомогательных услуг	1,3	1,2	1,3	1,5
государственное управление	5,4	5,4	5,7	5,9
образование	5,0	5,0	5,0	5,5
здравоохранение и социальные услуги	5,7	5,3	5,3	5,7
творчество, спорт, развлечения и отдых	0,9	0,9	1,0	1,3
предоставление прочих видов услуг	0,9	0,9	0,8	1,0
чистые налоги на продукты	12,5	11,3	11,3	11,5

# ХАРАКТЕРИСТИКА СУБЪЕКТОВ ХОЗЯЙСТВОВАНИЯ

## КОЛИЧЕСТВО ЮРИДИЧЕСКИХ ЛИЦ

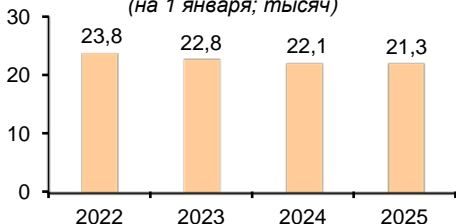
(на 1 января)

	2022	2023	2024	2025
Юридические лица <sup>1)</sup>	13 027	13 053	13 355	13 776
в том числе:				
коммерческие организации	8 966	9 052	9 390	9 877
из них:				
акционерные общества	308	302	297	289
открытые акционерные общества	223	215	209	202
закрытые акционерные общества	85	87	88	87
общества с ограниченной ответственностью	4 169	4 375	4 809	5 312
общества с дополнительной ответственностью	406	401	391	391
унитарные предприятия	3 622	3 489	3 403	3 395
некоммерческие организации	4 061	4 001	3 965	3 899
из них:				
потребительские кооперативы	877	891	898	905
учреждения	2 110	2 083	2 069	2 055

<sup>1)</sup> Без учета общественных организаций (объединений).

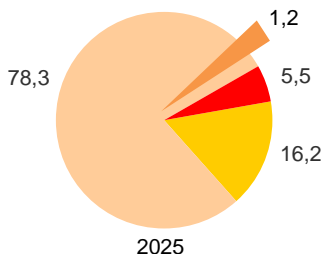
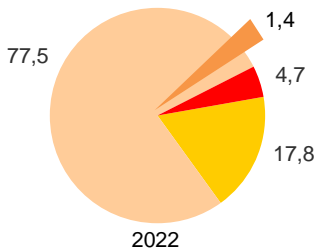
## КОЛИЧЕСТВО ИНДИВИДУАЛЬНЫХ ПРЕДПРИНИМАТЕЛЕЙ

(на 1 января; тысяч)



**РАСПРЕДЕЛЕНИЕ ЮРИДИЧЕСКИХ ЛИЦ  
ПО ФОРМАМ СОБСТВЕННОСТИ**

*(на 1 января; в процентах к общему  
количеству юридических лиц)*



- Государственная собственность
- Частная собственность
- Собственность негосударственных юридических лиц с государственным участием
- Иностранная собственность

**ХАРАКТЕРИСТИКА СУБЪЕКТОВ ХОЗЯЙСТВОВАНИЯ**

**РАСПРЕДЕЛЕНИЕ ЮРИДИЧЕСКИХ ЛИЦ ПО ВИДАМ  
ЭКОНОМИЧЕСКОЙ ДЕЯТЕЛЬНОСТИ**

*(на 1 января)*

	2022	2023	2024	2025
Юридические лица <sup>1)</sup>	13 027	13 053	13 355	13 776
в том числе:				
сельское, лесное и рыбное хозяйство	763	796	801	774
промышленность	1 367	1 390	1 419	1 444
строительство	659	661	663	698
оптовая и розничная торговля; ремонт автомобилей и мотоциклов	2 850	2 859	2 958	3 172
транспортная деятельность, складирование, почтовая и курьерская деятельность	1 049	1 046	1 085	1 166
услуги по временному проживанию и питанию	368	384	425	476
информация и связь	185	179	194	202
финансовая и страховая деятельность	22	21	21	18

**ХАРАКТЕРИСТИКА СУБЪЕКТОВ ХОЗЯЙСТВОВАНИЯ**

Продолжение

	2022	2023	2024	2025
операции с недвижимым имуществом	1 732	1 762	1 793	1 784
профессиональная, научная и техническая деятельность	431	427	432	450
деятельность в сфере административных и вспомогательных услуг	308	304	329	360
государственное управление	686	686	682	682
образование	1 042	1 021	1 018	1 015
здравоохранение и социальные услуги	230	230	240	246
творчество, спорт, развлечения и отдых	295	295	309	310
предоставление прочих видов услуг	1 040	992	986	979

<sup>1)</sup> Без учета общественных организаций (объединений).



**СЕЛЬСКОЕ ХОЗЯЙСТВО**

**СЕЛЬСКОЕ ХОЗЯЙСТВО**

**ОСНОВНЫЕ ПОКАЗАТЕЛИ РАБОТЫ СЕЛЬСКОГО ХОЗЯЙСТВА**

*(в хозяйствах всех категорий)*

	2021	2022	2023	2024
--	------	------	------	------

**Миллионов рублей; в текущих ценах**

Продукция сельского хозяйства	3 039	3 630	3 684	3 977
растениеводство	1 415	1 748	1 623	1 762
животноводство	1 624	1 882	2 061	2 215

**В процентах; в сопоставимых ценах**

Продукция сельского хозяйства				
2020=100	93,2	94,5	89,4	93,2
предыдущий год=100	93,2	101,4	94,6	104,2
растениеводство				
2020=100	87,1	92,6	80,6	83,2
предыдущий год=100	87,1	106,3	87,0	103,2
животноводство				
2020=100	99,6	96,0	98,3	103,4
предыдущий год=100	99,6	96,4	102,4	105,2

**СЕЛЬСКОЕ ХОЗЯЙСТВО**

**СТРУКТУРА ПРОИЗВОДСТВА ПРОДУКЦИИ СЕЛЬСКОГО  
ХОЗЯЙСТВА ПО КАТЕГОРИЯМ ХОЗЯЙСТВ**

*(в процентах к итогу; в текущих ценах)*

	2021	2022	2023	2024
Хозяйства всех категорий	100	100	100	100
в том числе:				
сельскохозяйственные организации, включая крестьянские (фермерские) хозяйства	78,9	77,6	79,2	80,8
хозяйства населения	21,1	22,4	20,8	19,2
<b>Растениеводство</b>				
Хозяйства всех категорий	100	100	100	100
в том числе:				
сельскохозяйственные организации, включая крестьянские (фермерские) хозяйства	59,9	58,0	57,4	60,9
хозяйства населения	40,1	42,0	42,6	39,1
<b>Животноводство</b>				
Хозяйства всех категорий	100	100	100	100
в том числе:				
сельскохозяйственные организации, включая крестьянские (фермерские) хозяйства	95,5	95,7	96,3	96,6
хозяйства населения	4,5	4,3	3,7	3,4

**СЕЛЬСКОЕ ХОЗЯЙСТВО**

**ПОСЕВНЫЕ ПЛОЩАДИ СЕЛЬСКОХОЗЯЙСТВЕННЫХ  
КУЛЬТУР ПО КАТЕГОРИЯМ ХОЗЯЙСТВ В 2024 ГОДУ**

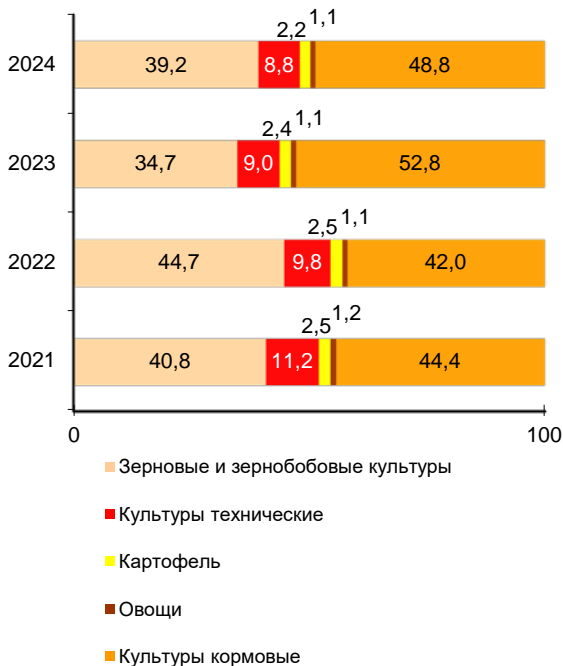
*(тысяч гектаров)*

	Вся посевная площадь	В том числе			
		зерновых и зерно- бобовых культур	культур техни- ческих	карто- феля и овощных культур	культур кормовых
Хозяйства всех категорий	829,9	325,2	72,7	27,0	405,1
В том числе:					
сельскохо- зяйственные организации	764,0	303,2	68,8	1,8	390,1
крестьянские (фермерские) хозяйства	30,3	14,6	3,9	1,0	10,9
хозяйства населения	35,7	7,4	–	24,2	4,1

# СЕЛЬСКОЕ ХОЗЯЙСТВО

## СТРУКТУРА ПОСЕВНЫХ ПЛОЩАДЕЙ СЕЛЬСКОХОЗЯЙСТВЕННЫХ КУЛЬТУР

(в хозяйствах всех категорий; в процентах к итогу)



**СЕЛЬСКОЕ ХОЗЯЙСТВО**

**ВАЛОВОЙ СБОР И УРОЖАЙНОСТЬ  
СЕЛЬСКОХОЗЯЙСТВЕННЫХ КУЛЬТУР**

*(в хозяйствах всех категорий)*

	2021	2022	2023	2024
--	------	------	------	------

**Валовой сбор, тысяч тонн**

Зерновые и зерно- бобовые (в весе после доработки)	786,9	1 063,3	646,7	732,0
Картофель	365,3	426,9	453,6	351,1
Овощи	292,0	307,5	287,7	283,7
Льноволокно	7,3	11,5	8,1	12,0
Свекла сахарная	6,2	41,8	26,7	54,0
Рапс	86,6	69,4	74,4	64,0
Фрукты и ягоды	53,7	72,0	52,9	32,7

**Урожайность, центнеров с одного гектара**

Зерновые и зерно- бобовые (в весе после доработки)	23,6	28,1	22,7	22,7
Картофель	175	201	225	193
Овощи	284	310	296	305
Льноволокно	6,6	9,6	7,5	10,6
Свекла сахарная	620	470	420	434
Рапс	12,4	11,5	13,5	11,8
Фрукты и ягоды	65,3	86,6	67,8	42,4

**СЕЛЬСКОЕ ХОЗЯЙСТВО**

**ПОГОЛОВЬЕ СКОТА И ПТИЦЫ**

*(в хозяйствах всех категорий;  
на 1 января; тысяч голов)*

	2022	2023	2024	2025
Крупный рогатый скот	545,5	523,9	510,8	505,0
в том числе коровы	199,6	191,3	186,6	182,2
Свиньи	410,1	414,8	405,2	410,3
Овцы и козы	24,2	22,9	22,3	21,8
Лошади	3,9	3,4	3,0	2,6
Птица	7 018,2	7 320,2	7 458,2	7 688,1

**ПРОИЗВОДСТВО ОСНОВНЫХ ВИДОВ  
ПРОДУКЦИИ ЖИВОТНОВОДСТВА**

*(в хозяйствах всех категорий)*

	2021	2022	2023	2024
<b>Тысяч тонн</b>				
Реализация скота и птицы на убой				
в живом весе	221,9	228,6	228,4	246,4
в убойном весе	167,7	170,1	171,0	188,6
Производство молока	783,5	755,2	781,1	811,1
Производство яиц, млн. шт.	480,1	469,9	451,6	513,3

**СЕЛЬСКОЕ ХОЗЯЙСТВО**

**РЕАЛИЗАЦИЯ СКОТА И ПТИЦЫ НА УБОЙ ПО ВИДАМ**

*(в хозяйствах всех категорий;  
в живом весе; тысяч тонн)*

	2021	2022	2023	2024
Крупный рогатый скот	54,3	61,8	59,4	57,6
Свиньи	74,3	69,1	70,2	73,2
Птица	92,4	96,7	98,1	114,8

**ПРОИЗВОДСТВО ОСНОВНЫХ ВИДОВ ПРОДУКЦИИ  
СЕЛЬСКОГО ХОЗЯЙСТВА НА ДУШУ НАСЕЛЕНИЯ**

*(килограммов)*

	2021	2022	2023	2024
Зерно	708	969	595	680
Картофель	328	389	417	326
Овощи	263	280	265	263
Свекла сахарная	6	38	25	50
Фрукты и ягоды	48	66	49	30
Скот и птица (в убойном весе)	151	155	157	175
Молоко	705	688	719	753
Яйца, штук	432	428	415	477

---

---

**ПРОМЫШЛЕННОСТЬ**

---

---

**ПРОМЫШЛЕННОСТЬ**

**ОСНОВНЫЕ ПОКАЗАТЕЛИ РАБОТЫ ПРОМЫШЛЕННОСТИ**

	2021	2022	2023	2024
Продукция промышленности, млн. руб.;				
в текущих ценах	20 623	21 162	23 527	24 888
в сопоставимых ценах				
2020=100	100,7	95,1	99,2	100,8
предыдущий год=100	100,7	94,4	104,3	101,6
Удельный вес отгруженной инновационной продукции в общем объеме отгруженной продукции, %	31,4	29,1	36,5	35,3

---



**ПРОМЫШЛЕННОСТЬ**

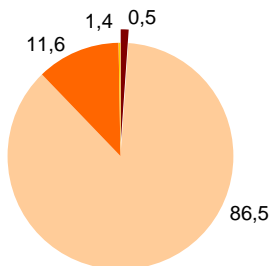
**ИНДЕКСЫ ПРОМЫШЛЕННОГО ПРОИЗВОДСТВА  
ПО ВИДАМ ЭКОНОМИЧЕСКОЙ ДЕЯТЕЛЬНОСТИ**

*(в процентах к предыдущему году; в сопоставимых ценах)*

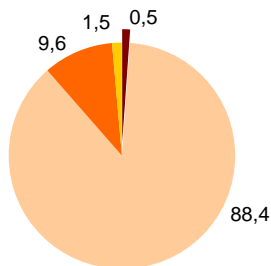
	2021	2022	2023	2024
Промышленность – всего	100,7	94,4	104,3	101,6
Горнодобывающая промышленность	105,1	78,5	99,2	121,2
Обрабатывающая промышленность	100,4	93,2	108,0	102,6
Снабжение электроэнергией, газом, паром, горячей водой и кондиционированным воздухом	101,6	99,3	91,3	95,7
Водоснабжение; сбор, обработка и удаление отходов, деятельность по ликвидации загрязнений	101,0	96,5	103,2	101,4

СТРУКТУРА ПРОМЫШЛЕННОГО ПРОИЗВОДСТВА

(в процентах к итогу)



2021



2024

■ Горнодобывающая промышленность

■ Обработывающая промышленность

■ Снабжение электроэнергией, газом, паром, горячей водой и кондиционированным воздухом

■ Водоснабжение; сбор, обработка и удаление отходов, деятельность по ликвидации загрязнений

**ИНВЕСТИЦИИ В ОСНОВНОЙ КАПИТАЛ**

**ИНВЕСТИЦИИ В ОСНОВНОЙ КАПИТАЛ**

**ДИНАМИКА ИНВЕСТИЦИЙ В ОСНОВНОЙ КАПИТАЛ**

	2021	2022	2023	2024
--	------	------	------	------

**Миллионов рублей; в текущих ценах**

Инвестиции в основной капитал

3 007,7   2 504,6   3 250,5   3 910,1

в том числе:

сфера производства      2 003,9   1 403,6   1 848,3   2 156,2

сфера услуг                1 003,8   1 101,0   1 402,2   1 753,9

**В процентах; в сопоставимых ценах**

Инвестиции в основной капитал

2020=100                    93,9      69,4      81,4      90,1

предыдущий год=100    93,9      73,9      117,3     110,7

в том числе:

сфера производства

2020=100                    98,5      61,3      73,0      79,3

предыдущий год=100    98,5      62,2      119,2     108,6

сфера услуг

2020=100                    86,7      84,3      96,8      111,3

предыдущий год=100    86,7      97,2      114,9     115,0

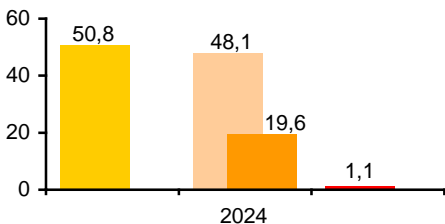
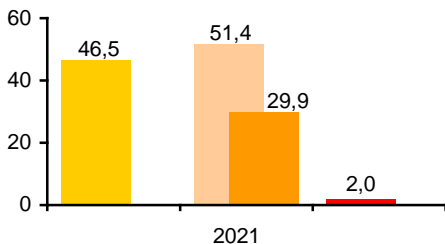
**ИНВЕСТИЦИИ В ОСНОВНОЙ КАПИТАЛ**

**ТЕХНОЛОГИЧЕСКАЯ СТРУКТУРА  
ИНВЕСТИЦИЙ В ОСНОВНОЙ КАПИТАЛ**

	2021	2022	2023	2024
<b>Миллионов рублей; в текущих ценах</b>				
Инвестиции в основной капитал	3 007,7	2 504,6	3 250,5	3 910,1
в том числе:				
строительно-монтажные работы (включая работы по монтажу оборудования)	1 294,5	1 277,8	1 546,6	1 920,9
затраты на приобретение машин, оборудования, транспортных средств	1 328,5	839,7	1 280,9	1 504,7
прочие работы и затраты	384,7	387,1	423,0	484,5
<b>В процентах к итогу</b>				
Инвестиции в основной капитал	100	100	100	100
в том числе:				
строительно-монтажные работы (включая работы по монтажу оборудования)	43,0	51,0	47,6	49,1
затраты на приобретение машин, оборудования, транспортных средств	44,2	33,5	39,4	38,5
прочие работы и затраты	12,8	15,5	13,0	12,4

**СТРУКТУРА ИНВЕСТИЦИЙ В ОСНОВНОЙ КАПИТАЛ  
ПО ФОРМАМ СОБСТВЕННОСТИ**

*(в процентах к итогу)*



Государственная собственность



Частная собственность



Собственность негосударственных  
юридических лиц с государственным участием



Иностранная собственность

# ИНВЕСТИЦИИ В ОСНОВНОЙ КАПИТАЛ

## СТРУКТУРА ИНВЕСТИЦИЙ В ОСНОВНОЙ КАПИТАЛ ПО ИСТОЧНИКАМ ФИНАНСИРОВАНИЯ

(в процентах к итогу)

	2021	2022	2023	2024
Инвестиции в основной капитал	100	100	100	100
в том числе за счет:				
средств консолидированного бюджета	15,3	25,2	27,6	22,8
собственных средств организаций	46,7	44,1	44,7	45,3
заемных средств других организаций	1,3	1,1	0,4	0,6
иностранных инвестиций (без кредитов (займов) иностранных банков)	0,7	0,4	0,6	0,1
кредитов (займов) банков	20,3	11,0	9,1	14,1
собственных средств населения	7,6	10,5	10,0	11,8
прочих источников	8,0	7,8	7,7	5,3

# ИНВЕСТИЦИИ В ОСНОВНОЙ КАПИТАЛ

## СТРУКТУРА ИНВЕСТИЦИЙ В ОСНОВНОЙ КАПИТАЛ ПО ВИДАМ ЭКОНОМИЧЕСКОЙ ДЕЯТЕЛЬНОСТИ

(в процентах к итогу)

	2021	2022	2023	2024
Инвестиции в основной капитал	100	100	100	100
из них:				
сельское, лесное и рыбное хозяйство	20,4	21,3	20,2	18,9
промышленность	45,5	33,8	34,9	33,9
строительство	0,7	1,0	1,8	2,3
оптовая и розничная торговля; ремонт автомобилей и мотоциклов	1,9	2,2	2,2	2,0
транспортная деятельность, складирование, почтовая и курьерская деятельность	5,5	5,5	6,7	7,6
услуги по временному проживанию и питанию	0,4	0,7	0,5	1,9
информация и связь	3,1	3,7	2,6	2,4
финансовая и страховая деятельность	0,2	0,1	0,3	0,2
операции с недвижимым имуществом	15,5	21,4	19,8	18,2
профессиональная, научная и техническая деятельность	0,4	0,3	0,3	0,7
деятельность в сфере административных и вспомогательных услуг	0,5	0,6	1,2	1,6
образование	1,3	2,5	2,8	2,2
здравоохранение и социальные услуги	2,8	4,0	4,0	4,3
творчество, спорт, развлечения и отдых	0,7	0,9	1,4	1,9
предоставление прочих видов услуг	0,2	0,3	0,4	0,5

# ИНВЕСТИЦИИ В ОСНОВНОЙ КАПИТАЛ

## ИНДЕКСЫ ИНВЕСТИЦИЙ В ОСНОВНОЙ КАПИТАЛ ПО ВИДАМ ЭКОНОМИЧЕСКОЙ ДЕЯТЕЛЬНОСТИ

(в процентах к предыдущему году; в сопоставимых ценах)

	2021	2022	2023	2024
Инвестиции в основной капитал	93,9	73,9	117,3	110,7
из них:				
сельское, лесное и рыбное хозяйство	94,3	76,7	110,9	105,5
промышленность	101,6	54,8	121,8	107,7
строительство	54,9	101,2	215,2	148,1
оптовая и розничная торговля; ремонт автомобилей и мотоциклов	61,3	85,9	118,4	102,4
транспортная деятельность, складирование, почтовая и курьерская деятельность	62,3	73,5	144,5	124,4
услуги по временному проживанию и питанию	79,6	127,3	93,7	в 4р.
информация и связь	165,8	87,1	81,0	97,5
финансовая и страховая деятельность	65,7	60,6	264,1	65,8
операции с недвижимым имуществом	92,9	101,2	108,3	98,2
профессиональная, научная и техническая деятельность	101,8	55,7	112,1	258,2
деятельность в сфере административных и вспомогательных услуг	52,6	89,9	208,9	225,9
образование	74,4	138,8	133,5	83,2
здравоохранение и социальные услуги	143,5	107,3	115,8	122,2
творчество, спорт, развлечения и отдых	87,2	97,7	191,2	145,0
предоставление прочих видов услуг	114,7	118,6	188,2	124,0



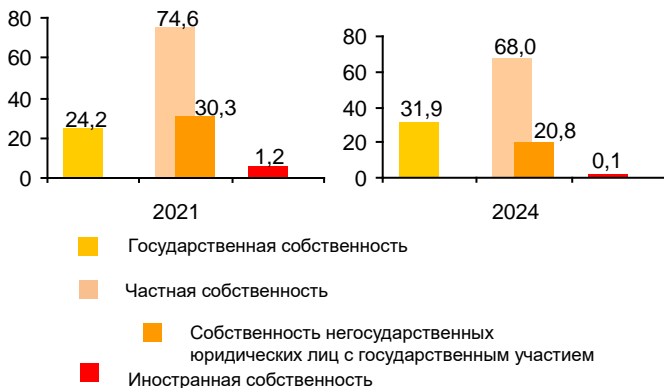
# СТРОИТЕЛЬСТВО

## СТРОИТЕЛЬСТВО

### ОСНОВНЫЕ ПОКАЗАТЕЛИ ДЕЯТЕЛЬНОСТИ ОРГАНИЗАЦИЙ СТРОИТЕЛЬСТВА

	2021	2022	2023	2024
Объем подрядных работ, выполненных по виду деятельности «Строительство»				
млн. руб.; в текущих ценах	1 086,4	1 198,3	1 398,1	1 774,4
в сопоставимых ценах				
2020=100	91,6	86,5	94,5	104,4
предыдущий год=100	91,6	94,4	109,3	110,5

### ОБЪЕМ ПОДРЯДНЫХ РАБОТ, ВЫПОЛНЕННЫХ ПО ВИДУ ДЕЯТЕЛЬНОСТИ «СТРОИТЕЛЬСТВО», ПО ФОРМАМ СОБСТВЕННОСТИ (в процентах к итогу)



# СТРОИТЕЛЬСТВО

## ЖИЛИЩНОЕ СТРОИТЕЛЬСТВО

	2021	2022	2023	2024
Ввод в эксплуатацию жилых домов, тыс. м <sup>2</sup> общей площади	331,7	306,0	317,7	367,4
2020=100	107,0	98,7	102,4	118,5
предыдущий год=100	107,0	92,3	103,8	115,6
на 1000 человек населения, м <sup>2</sup> общей площади	298	279	292	341
Число построенных квартир, тыс.	4,1	3,7	3,7	4,0
на 1000 человек населения, квартир	3,7	3,4	3,4	3,7
Средний размер построенных квартир, м <sup>2</sup> общей площади	80,4	82,6	87,0	91,5
Доля введенных в эксплуатацию многоквартирных энергоэффективных жилых домов в общем объеме введенных в эксплуатацию многоквартирных жилых домов), %	99,8	100,0	100,0	100,0
Ввод в эксплуатацию жилых домов в сельских населенных пунктах, тыс. м <sup>2</sup> общей площади	67,1	60,3	87,0	93,0
Обеспеченность населения жильем в расчете на одного жителя, м <sup>2</sup>	29,5	30,0	30,4	30,9

---

---

**СТРОИТЕЛЬСТВО**

---

---

**ВВОД В ЭКСПЛУАТАЦИЮ ОБЪЕКТОВ  
СОЦИАЛЬНО-КУЛЬТУРНОГО НАЗНАЧЕНИЯ**

	2021	2022	2023	2024
Учреждения общего среднего образования, ученических мест	–	–	–	290
Учреждения дошкольного образования, мест	94	–	400	560
Больничные организации, коек	71	–	–	–
Амбулаторно-поликлини- ческие организации, посещений в смену	101	–	650	96

---

**ВНУТРЕННЯЯ ТОРГОВЛЯ И ОБЩЕСТВЕННОЕ ПИТАНИЕ**

**РОЗНИЧНЫЙ ТОВАРООБОРОТ И ТОВАРООБОРОТ  
ОБЩЕСТВЕННОГО ПИТАНИЯ**

	2021	2022	2023	2024
Розничный товарооборот, млн. руб.; в текущих ценах	6 009,5	6 846,2	7 477,5	8 302,9
в том числе:				
пищевые продукты, напитки и табачные изделия	3 250,7	3 772,0	4 166,9	4 571,6
непродовольст- венные товары	2 758,8	3 074,2	3 310,6	3 731,3
Розничный товарооборот, в %; в сопоставимых ценах				
2020=100	101,5	100,8	105,4	112,5
предыдущий год=100	101,5	99,3	104,6	106,7
пищевые продукты, напитки и табачные изделия				
2020=100	101,4	102,9	106,4	111,4
предыдущий год=100	101,4	101,5	103,4	104,7
непродовольст- венные товары				
2020=100	101,6	98,2	104,1	113,7
предыдущий год=100	101,6	96,7	106,0	109,2

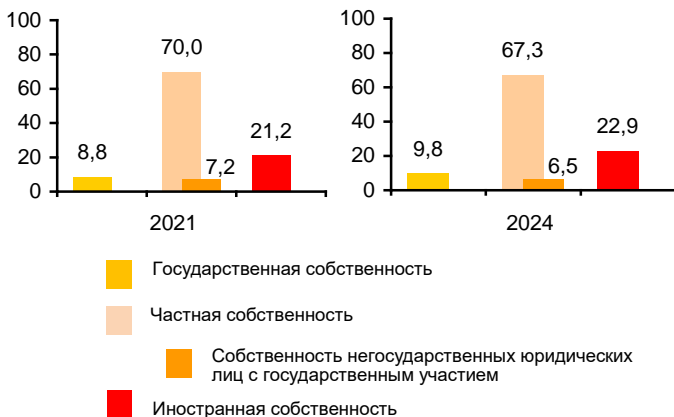
# ВНУТРЕННЯЯ ТОРГОВЛЯ И ОБЩЕСТВЕННОЕ ПИТАНИЕ

Продолжение

	2021	2022	2023	2024
Розничный товарооборот на душу населения, тыс. руб.; в текущих ценах	5,4	6,2	6,9	7,7
Товарооборот общественного питания, млн. руб.; в текущих ценах	267,3	333,1	402,7	490,5
в сопоставимых ценах				
2020=100	111,4	116,2	129,0	140,6
предыдущий год=100	111,4	104,3	111,0	109,0

## РОЗНИЧНЫЙ ТОВАРООБОРОТ ПО ФОРМАМ СОБСТВЕННОСТИ

(в процентах к итогу)



**ТУРИЗМ**

**ТУРИЗМ**

**ПОКАЗАТЕЛИ РАЗВИТИЯ ТУРИЗМА**

	2021	2022	2023	2024
Число организаций, осуществлявших туристическую деятельность, единиц	143	140	126	115
Численность иностранных туристов и экскурсантов, посетивших Республику Беларусь <sup>1)</sup> , тыс. человек	3,4	15,7	20,2	31,4
Численность туристов и экскурсантов – граждан Республики Беларусь, выехавших за границу <sup>1)</sup> , тыс. человек	23,9	21,1	26,7	31,8
Численность туристов и экскурсантов – граждан Республики Беларусь, отправленных по маршрутам тура в пределах территории Республики Беларусь <sup>1)</sup> , тыс. человек	149,4	187,8	198,9	203,3
Число субъектов агроэкотуризма, единиц	732	699	469	186
Численность туристов, обслуженных субъектами агроэкотуризма, тыс. человек	63,2	64,9	41,9	42,7

<sup>1)</sup> Приведены данные о численности туристов и экскурсантов, обслуженных организациями, осуществлявшими туристическую деятельность на территории области.

**ТУРИЗМ**

**ГОСТИНИЦЫ И АНАЛОГИЧНЫЕ СРЕДСТВА РАЗМЕЩЕНИЯ**

*(на конец года)*

	2021	2022	2023	2024
Число гостиниц и аналогичных средств размещения, единиц	91	87	91	95
Единовременная вместимость, мест	4 332	4 051	4 194	4 299
Численность размещенных лиц, тыс. человек	140,7	191,3	213,4	212,9
Коэффициент загрузки гостиниц и аналогичных средств размещения, %	19	26	28	27

**САНАТОРНО-КУРОРТНЫЕ, ОЗДОРОВИТЕЛЬНЫЕ ОРГАНИЗАЦИИ И ДРУГИЕ СПЕЦИАЛИЗИРОВАННЫЕ СРЕДСТВА РАЗМЕЩЕНИЯ**

*(на конец года)*

	2021	2022	2023	2024
Число санаторно-курортных, оздоровительных организаций и других специализированных средств размещения, единиц	106	103	99	104
Число мест (коек), тыс.	6,7	6,6	6,5	6,8
Численность размещенных лиц, тыс. человек	137,2	145,4	148,1	162,6

**ПЛАТНЫЕ УСЛУГИ НАСЕЛЕНИЮ**

**ПЛАТНЫЕ УСЛУГИ НАСЕЛЕНИЮ**

	2021	2022	2023	2024
--	------	------	------	------

Платные услуги  
населению, млн. руб.;  
в текущих ценах

1 253,1   1 374,7   1 577,8   1 827,1

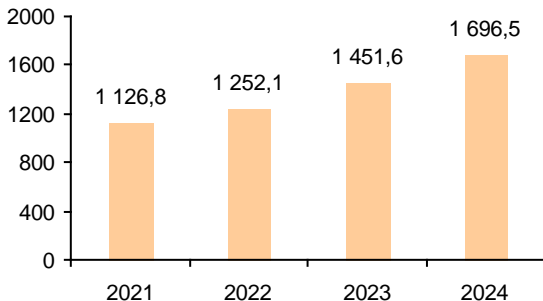
в сопоставимых ценах

2020=100                      111,8    111,9    116,3    127,7

предыдущий год=100    111,8    100,1    103,9    109,8

**ПЛАТНЫЕ УСЛУГИ НА ДУШУ НАСЕЛЕНИЯ**

*(рублей)*





**ПЛАТНЫЕ УСЛУГИ НАСЕЛЕНИЮ**

**ИНДЕКСЫ ПЛАТНЫХ УСЛУГ НАСЕЛЕНИЮ ПО ВИДАМ**

*(в процентах к предыдущему году;  
в сопоставимых ценах)*

	2021	2022	2023	2024
Платные услуги населению	111,8	100,1	103,9	109,8
в том числе:				
бытовые	111,2	100,5	110,1	116,6
транспортные	114,2	106,9	100,4	111,0
почтовые и курьерские	99,8	94,7	105,9	99,8
по временному проживанию	122,5	105,8	105,5	108,2
телекоммуникационные	103,0	102,1	102,7	105,4
ветеринарные	116,7	131,5	124,6	111,2
туристических агентств, туроператоров, услуги по бронированию и сопутствующие услуги	196,0	66,5	125,6	129,6
в области образования	107,5	92,0	95,4	98,4
в области искусства, развлечений и отдыха	157,7	116,8	122,2	105,3
библиотек, архивов, музеев и прочих учреждений культуры	135,2	119,7	106,4	111,0
в области физической культуры и спорта, организации развлечений и отдыха	124,6	113,8	106,0	137,3
медицинские	121,2	105,0	110,4	108,6
санаториев и прочих оздоровительных учреждений	139,2	108,6	100,8	114,4
прочие	107,8	99,1	102,5	108,1

**ПЛАТНЫЕ УСЛУГИ НАСЕЛЕНИЮ**

**СТРУКТУРА ПЛАТНЫХ УСЛУГ НАСЕЛЕНИЮ ПО ВИДАМ**

*(в процентах к итогу)*

	2021	2022	2023	2024
Платные услуги населению	100	100	100	100
в том числе:				
бытовые	9,9	10,3	10,5	11,2
транспортные	13,0	14,0	13,2	13,4
почтовые и курьерские	1,0	1,0	0,9	0,9
по временному проживанию	3,6	3,5	3,2	2,5
телекоммуникационные	10,9	9,9	8,9	8,1
ветеринарные	0,4	0,5	0,7	0,8
туристических агентств, туроператоров, услуги по бронированию и сопутствующие услуги	3,1	2,5	3,4	4,3
в области образования	7,3	6,8	5,9	5,5
в области искусства, развлечений и отдыха	0,4	0,4	0,5	0,6
библиотек, архивов, музеев и прочих учреждений культуры	0,1	0,2	0,2	0,2
в области физической культуры и спорта, организации развлечений и отдыха	1,1	1,2	1,2	1,5
медицинские	5,7	6,0	6,4	6,6
санаториев и прочих оздоровительных учреждений	1,8	2,1	2,1	2,3
прочие	41,7	41,6	42,9	42,1

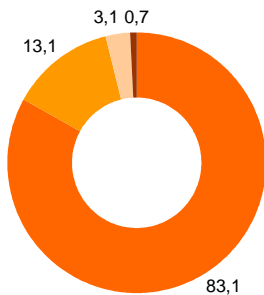
**ВНЕШНЯЯ ТОРГОВЛЯ****ВНЕШНЯЯ ТОРГОВЛЯ****ВНЕШНЯЯ ТОРГОВЛЯ ТОВАРАМИ***(миллионов долларов США; в текущих ценах)*

	2021	2022	2023	2024
Объем внешней торговли товарами	6 429,2	8 412,0	11 071,4	10 497,4
экспорт	2 544,2	4 527,5	6 947,0	6 051,5
импорт	3 885,0	3 884,5	4 124,4	4 445,9
сальдо	-1 340,8	643,0	2 822,6	1 605,6
со странами СНГ	4 592,0	4 976,0	5 149,3	5 642,9
экспорт	1 479,5	1 582,8	1 634,4	1 785,6
импорт	3 112,5	3 393,2	3 514,9	3 857,3
сальдо	-1 633,0	-1 810,4	-1 880,5	-2 071,7
со странами вне СНГ	1 837,2	3 436,0	5 922,1	4 854,5
экспорт	1 064,7	2 944,7	5 312,6	4 265,9
импорт	772,5	491,3	609,5	588,6
сальдо	292,2	2 453,4	4 703,1	3 677,3

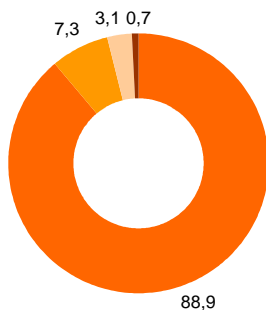
**СТРУКТУРА ЭКСПОРТА И ИМПОРТА ПО УКРУПНЕННЫМ  
ГРУППАМ ТОВАРОВ В 2024 ГОДУ**

*(в процентах к итогу)*

**Экспорт**



**Импорт**



- Промежуточные
- Потребительские
- Инвестиционные
- Не распределено по группам товаров

**ВНЕШНЯЯ ТОРГОВЛЯ****ВНЕШНЯЯ ТОРГОВЛЯ УСЛУГАМИ***(миллионов долларов США; в текущих ценах)*

	2021	2022	2023	2024
Объем внешней торговли услугами	309,8	363,2	479,8	615,7
экспорт	189,8	213,9	229,9	241,9
импорт	120,0	149,3	249,9	373,8
сальдо	69,8	64,6	-20,0	-131,9
со странами СНГ	144,6	246,2	336,5	447,7
экспорт	80,5	129,5	125,8	132,8
импорт	64,1	116,7	210,7	314,9
сальдо	16,4	12,8	-84,9	-182,1
со странами вне СНГ	165,2	117,0	143,3	168,0
экспорт	109,3	84,4	104,1	109,1
импорт	55,9	32,6	39,2	58,9
сальдо	53,4	51,8	64,9	50,2

**ИНОСТРАННЫЕ ИНВЕСТИЦИИ**

**ИНОСТРАННЫЕ ИНВЕСТИЦИИ**

**ОБЪЕМ ИНВЕСТИЦИЙ, ПОСТУПИВШИХ  
ОТ ИНОСТРАННЫХ ИНВЕСТОРОВ, ПО ВИДАМ**

	2021	2022	2023	2024
--	------	------	------	------

**Миллионов долларов США**

Всего	678,9	207,2	1 381,7	1 352,6
-------	-------	-------	---------	---------

в том числе:

прямые	111,2	102,1	129,9	127,6
--------	-------	-------	-------	-------

портфельные	0,9	—	—	—
-------------	-----	---	---	---

прочие	566,8	105,1	1 251,8	1 225,0
--------	-------	-------	---------	---------

**В процентах к итогу**

Всего	100	100	100	100
-------	-----	-----	-----	-----

в том числе:

прямые	16,4	49,3	9,4	9,4
--------	------	------	-----	-----

портфельные	0,1	—	—	—
-------------	-----	---	---	---

прочие	83,5	50,7	90,6	90,6
--------	------	------	------	------

**ПОСТУПЛЕНИЕ ИНОСТРАННЫХ ИНВЕСТИЦИЙ  
ПО ВИДАМ ЭКОНОМИЧЕСКОЙ ДЕЯТЕЛЬНОСТИ**

*(миллионов долларов США)*

	2021	2022	2023	2024
--	------	------	------	------

Всего	678,9	207,2	1 381,7	1 352,6
-------	-------	-------	---------	---------

в том числе:

сельское, лесное и рыбное хозяйство	2,5	1,7	2,2	5,0
--	-----	-----	-----	-----

промышленность	642,4	121,4	121,0	113,7
----------------	-------	-------	-------	-------

# ИНОСТРАННЫЕ ИНВЕСТИЦИИ

Продолжение

	2021	2022	2023	2024
строительство	0,001	1,0	0,6	0,8
оптовая и розничная торговля; ремонт автомобилей и мотоциклов	23,4	79,7	1 247,5	1 228,6
транспортная деятельность, складирование, почтовая и курьерская деятельность	2,3	0,5	6,4	0,1
услуги по временному проживанию и питанию	0,3	0,4	0,2	0,2
информация и связь	1,0	0,5	0,5	0,5
финансовая и страховая деятельность	0,05	–	–	0,02
операции с недвижимым имуществом	3,3	1,2	0,4	1,0
профессиональная, научная и техническая деятельность	1,3	0,3	2,1	0,3
деятельность в сфере административных и вспомогательных услуг	1,5	0,2	0,1	0,3
образование	–	4,3	–	0,5
здравоохранение и социальные услуги	0,1	0,01	0,1	0,2
творчество, спорт, развлечения и отдых	0,7	0,3	0,6	1,9
предоставление прочих видов услуг	0,01	–	0,0	0,0

# ИНОСТРАННЫЕ ИНВЕСТИЦИИ

## ПОСТУПЛЕНИЕ ИНОСТРАННЫХ ИНВЕСТИЦИЙ ПО ОСНОВНЫМ СТРАНАМ-ИНВЕСТОРАМ

(миллионов долларов США)

	2021	2022	2023	2024
Иностранные инвестиции	678,9	207,2	1 381,7	1 352,6
в том числе:				
из стран СНГ	621,8	159,2	1 348,7	1 336,8
из них:				
Российская Федерация	592,4	157,9	1 347,3	1 336,3
из других стран	57,0	47,9	33,0	15,8
из них:				
Польша	10,5	4,2	6,8	4,9
Австрия	3,9	5,3	5,7	3,4
Чехия	4,2	3,6	0,5	3,1
Литва	11,9	0,3	1,0	1,5
Латвия	2,7	4,9	1,9	0,8
Кипр	10,4	13,9	10,8	0,7
Китай	0,1	–	0,2	0,6
Финляндия	0,1	0,3	0,4	0,3
Израиль	0,03	0,01	0,1	0,2
Германия	1,9	0,7	0,2	0,2



**ТЕЛЕКОММУНИКАЦИОННАЯ ДЕЯТЕЛЬНОСТЬ,  
ПОЧТОВАЯ И КУРЬЕРСКАЯ ДЕЯТЕЛЬНОСТЬ**

**ТЕЛЕКОММУНИКАЦИОННАЯ ДЕЯТЕЛЬНОСТЬ,  
ПОЧТОВАЯ И КУРЬЕРСКАЯ ДЕЯТЕЛЬНОСТЬ**

**ДОХОДЫ ОТ УСЛУГ В ОБЛАСТИ ТЕЛЕКОММУНИКАЦИЙ**

*(миллионов рублей; в текущих ценах)*

	2021	2022	2023	2024
Услуги в области телекоммуникаций	328,1	356,3	377,4	400,3
из них:				
передачи данных	211,1	231,9	217,5	243,9
доступ в сеть Интернет	60,3	66,0	71,7	80,0
междугородной и междуна- родной телефонной связи	5,3	4,9	4,6	3,8
местных телефонных соединений на городских и сельских телефонных сетях	24,5	24,1	23,8	24,4
сотовой подвижной электросвязи	64,7	70,4	104,1	98,9
по трансляции телевизионных программ	14,4	15,1	15,2	15,4

**ДОХОДЫ ОТ УСЛУГ ПОЧТОВОЙ И КУРЬЕРСКОЙ ДЕЯТЕЛЬНОСТИ**

*(миллионов рублей; в текущих ценах)*

	2021	2022	2023	2024
Услуги почтовой и курьерской деятельности	38,8	40,8	43,4	45,0
из них:				
почтовой деятельности	38,6	40,5	43,1	44,7
курьерской деятельности	0,02	0,03	0,04	0,05

# СТАТИСТИЧЕСКИЙ СПРАВОЧНИК

## ВИТЕБСКАЯ ОБЛАСТЬ В ЦИФРАХ

Ответственный за выпуск:  
Т.И.Алексееenko

Отпечатано в Главном статистическом  
управлении Витебской области

---

Тираж 19 экз. Подписано в печать 22.04.2025  
210601, г. Витебск, ул. Ленина, 10а  
Телефон: (8-0212) 43 66 80  
факс: (8-0212) 23 61 13