

**НАЦИОНАЛЬНЫЙ СТАТИСТИЧЕСКИЙ КОМИТЕТ
РЕСПУБЛИКИ БЕЛАРУСЬ**

**ГЛАВНОЕ СТАТИСТИЧЕСКОЕ УПРАВЛЕНИЕ
ВИТЕБСКОЙ ОБЛАСТИ**

ВИТЕБСКАЯ ОБЛАСТЬ В ЦИФРАХ

СТАТИСТИЧЕСКИЙ СПРАВОЧНИК

**ВИТЕБСК
2015**

РЕДАКЦИОННАЯ КОЛЛЕГИЯ:

Ю.И.Москалев – Председатель редакционной коллегии

И.В.Ходикова, Л.В.Иваненко, А.И.Костюков

В статистическом справочнике представлена краткая информация о социально-экономическом положении Витебской области.

Данные за 2013 год по отдельным показателям уточнены по сравнению с опубликованными ранее, за 2014 год – в ряде случаев являются предварительными и могут быть уточнены в последующих изданиях.

В отдельных случаях незначительные расхождения между итогами и суммой слагаемых объясняются округлением данных.

Условные обозначения:

— явление отсутствует

... данных не имеется

0,0 небольшая величина

© Главное статистическое
управление Витебской области

e-mail: vitebsk@belstat.gov.by

ОСНОВНЫЕ ХАРАКТЕРИСТИКИ ВИТЕБСКОЙ ОБЛАСТИ

Дата образования области	15 января 1938 г.
Территория	40,1 тыс.км ² (40% – леса, 4% – воды, 38% – сельскохозяйственные земли, 18% – прочие земли)
Население на 01.01.2015	1 198,5 тыс. человек
Центр области	г. Витебск – 373,9 тыс. человек
Протяженность	с севера на юг – 175 км, с запада на восток – 300 км
Самые длинные реки в пределах области, км	Западная Двина – 338, Дрисса – 183, Дисна – 149, Оболь – 148, Друть – 126,9
Самые крупные озера, км²	Освейское – 52,8, Лукомльское – 37,7, Дривяты – 36,1, Нещердо – 24,6, Снуды – 22,0
Наибольшая высота над уровнем моря	296 м (гора Горшева, д. Горшева, Лиозненский район)
Самая низкая местность над уровнем моря	96,4 м (долина реки Западной Двины)
Средняя температура в 2014 году	январь (-8,0°С) июль (+20,1°С)

**АДМИНИСТРАТИВНО-ТЕРРИТОРИАЛЬНОЕ
ДЕЛЕНИЕ ВИТЕБСКОЙ ОБЛАСТИ¹⁾**

Районы	21
Города	19
в том числе областного подчинения	2
Районы в городах	3
Поселки городского типа	24
Сельские Советы	191
Сельские населенные пункты	6 259

¹⁾ По данным ГУП «Национальное кадастровое агентство» Государственного комитета по имуществу Республики Беларусь.

**УДЕЛЬНЫЙ ВЕС ОБЛАСТИ
В ОБЩЕРЕСПУБЛИКАНСКИХ ОСНОВНЫХ
СОЦИАЛЬНО-ЭКОНОМИЧЕСКИХ ПОКАЗАТЕЛЯХ
в 2014 году
(в процентах)**

Численность населения (на конец года)	12,6
Валовой региональный продукт	8,1
Продукция промышленности	15,7
Продукция сельского хозяйства в хозяйствах всех категорий	12,9
Инвестиции в основной капитал	8,8
Ввод в действие жилых домов	7,0
Розничный товарооборот	11,7

ОСНОВНЫЕ ХАРАКТЕРИСТИКИ

**ОСНОВНЫЕ СОЦИАЛЬНО-ЭКОНОМИЧЕСКИЕ
ПОКАЗАТЕЛИ**

	2011	2012	2013	2014
Численность населения (на конец года), тыс. человек	1 214,1	1 208,0	1 202,1	1 198,5
Среднегодовая численность населения, занятого в экономике, тыс. человек	564,2	545,4	535,6	526,6
Валовой региональный продукт				
всего, млрд. руб.	25 351	50 973	53 937	63 429
на душу населения, тыс. руб.	20 815	42 090	44 759	52 846
Продукция промышленности, млрд. руб.	60 781	111 765	95 787	104 900
Продукция сельского хозяйства в хозяйствах всех категорий, млрд. руб.	8 529	14 355	14 858	16 937
в том числе:				
продукция растениеводства	4 325	6 443	6 669	8 089
продукция животноводства	4 204	7 912	8 189	8 848
Инвестиции в основной капитал, млрд. руб.	8 925	13 677	21 465	18 871
Ввод в эксплуатацию жилых домов, тыс. кв. м общей площади	490,4	402,8	360,2	384,3

ОСНОВНЫЕ ХАРАКТЕРИСТИКИ

Продолжение

	2011	2012	2013	2014
Грузооборот, млн. т.км	4 246,7	3 543,1	4 710,2	4 961,0
Пассажирооборот, млн. пасс.км	1 767,5	1 696,3	1 710,8	1 587,6
Розничный товарооборот, млрд. руб.	13 601,7	24 575,3	31 854,3	35 951,2
Платные услуги населению, млрд. руб.	2 345,4	3 926,0	5 658,8	6 865,3
Номинальная начисленная средне-месячная заработная плата, тыс. руб.	1 709,1	3 313,4	4 507,3	5 375,7 ¹⁾
Средний размер назначенных пенсий (на конец года), тыс. руб.	932,4	1 871,0	2 186,5	2 618,5
Объем внешней торговли товарами, млн. долл. США	7 074,1	9 436,0	6 471,1	6 712,6
экспорт товаров	2 511,4	3 732,2	2 154,7	3 013,7
импорт товаров	4 562,7	5 703,8	4 316,4	3 698,9
сальдо	-2 051,3	-1 971,6	-2 161,7	-685,2

¹⁾ Без микроорганизаций и малых организаций без ведомственной подчиненности.

ОСНОВНЫЕ ХАРАКТЕРИСТИКИ

**ИНДЕКСЫ ОСНОВНЫХ
СОЦИАЛЬНО-ЭКОНОМИЧЕСКИХ ПОКАЗАТЕЛЕЙ¹⁾**

(в процентах)

	2011	2012	2013	2014
Численность населения (на конец года)				
2010=100	99,4	98,9	98,4	98,1
предыдущий год=100	99,4	99,5	99,5	99,7
Валовой региональный продукт				
2010=100	105,9	112,3	110,2	114,4
предыдущий год=100	105,9	106,0	98,1	103,8
Валовой региональный продукт на душу населения				
2010=100	106,5	113,5	111,9	116,6
предыдущий год=100	106,5	106,6	98,6	104,2
Продукция промышленности				
2010=100	110,1	122,9	123,0	129,3
предыдущий год=100	110,1	111,6	100,1	105,1
Продукция сельского хозяйства в хозяйствах всех категорий				
2010=100	108,1	108,1	102,5	101,6
предыдущий год=100	108,1	100,0	94,8	99,1

ОСНОВНЫЕ ХАРАКТЕРИСТИКИ

Продолжение

	2011	2012	2013	2014
Инвестиции в основной капитал				
2010=100	103,0	90,2	116,1	90,2
предыдущий год=100	103,0	87,6	128,7	77,7
Ввод в эксплуатацию жилых домов				
2010=100	79,4	65,2	58,3	62,2
предыдущий год=100	79,4	82,1	89,4	106,7
Грузооборот				
2010=100	106,5	127,6	148,2	154,7
предыдущий год=100	106,5	83,4	127,3	105,3
Пассажиروоборот				
2010=100	99,7	95,7	93,7	86,8
предыдущий год=100	99,7	96,0	97,9	92,8
Розничный товарооборот				
2010=100	115,1	130,8	150,3	158,1
предыдущий год=100	115,1	113,6	114,9	105,2
Платные услуги населению				
2010=100	106,8	113,3	121,2	121,6
предыдущий год=100	106,8	106,1	107,0	100,3

ОСНОВНЫЕ ХАРАКТЕРИСТИКИ

Продолжение

	2011	2012	2013	2014
Реальные располагаемые денежные доходы населения				
2010=100	99,8	120,8	137,7	136,3
предыдущий год=100	99,8	121,0	114,0	99,0
Реальная заработная плата				
2010=100	102,3	124,6	143,2	142,6 ²⁾
предыдущий год=100	102,3	121,8	115,0	99,5 ²⁾
Реальный размер назначенных пенсий (на конец года)				
2010=100	76,9	126,8	127,2	132,3
предыдущий год=100	76,9	164,8	100,3	103,1
Экспорт товаров				
2010=100	146,2	219,1	126,5	176,9
предыдущий год=100	146,2	148,6	57,7	140,0
Импорт товаров				
2010=100	128,0	161,3	122,0	104,6
предыдущий год=100	128,0	125,1	75,7	85,7

¹⁾ Индексы стоимостных показателей приведены в сопоставимых ценах, индексы внешней торговли – в текущих ценах.

²⁾ Без микроорганизаций и малых организаций без ведомственной подчиненности.

НАСЕЛЕНИЕ

НАСЕЛЕНИЕ

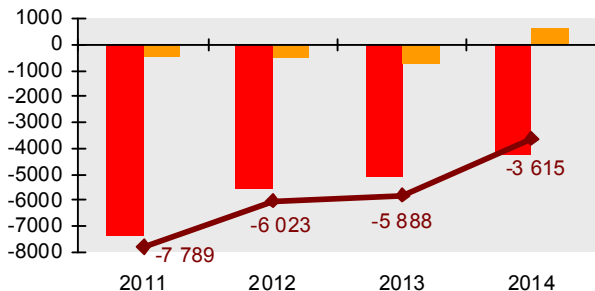
ЧИСЛЕННОСТЬ НАСЕЛЕНИЯ

(на начало года; тысяч человек)

	2012	2013	2014	2015
Все население	1 214,1	1 208,0	1 202,1	1 198,5
городское	908,4	910,2	912,0	915,4
сельское	305,7	297,8	290,1	283,1
мужчины	560,4	557,6	555,1	553,5
женщины	653,7	650,4	647,0	645,0

КОМПОНЕНТЫ ИЗМЕНЕНИЯ ЧИСЛЕННОСТИ НАСЕЛЕНИЯ

(конец года к концу предыдущего года; человек)



- Естественная убыль (-)
- Миграционный прирост, убыль (-)
- Общий прирост, убыль (-)

НАСЕЛЕНИЕ

ЕСТЕСТВЕННОЕ ДВИЖЕНИЕ НАСЕЛЕНИЯ

(человек)

	2011	2012	2013	2014
Всего				
Число родившихся	12 348	13 193	13 386	13 298
в том числе:				
мальчики	6 405	6 800	6 974	6 933
девочки	5 943	6 393	6 412	6 365
Число умерших	19 713	18 689	18 556	17 644
из них дети в возрасте до 1 года	46	49	49	48
Естественный прирост, убыль (-) населения	-7 365	-5 496	-5 170	-4 346
На 1 000 человек населения				
Число родившихся	10,1	10,9	11,1	11,1
в том числе:				
мальчики	5,2	5,6	5,8	5,8
девочки	4,9	5,3	5,3	5,3
Число умерших	16,2	15,4	15,4	14,7
из них дети в возрасте до 1 года ¹⁾	3,7	3,8	3,7	3,6
Естественный прирост, убыль (-) населения	-6,1	-4,5	-4,3	-3,6

¹⁾ На 1 000 родившихся.

НАСЕЛЕНИЕ

ОБЩИЕ ИТОГИ МИГРАЦИИ НАСЕЛЕНИЯ

(человек)

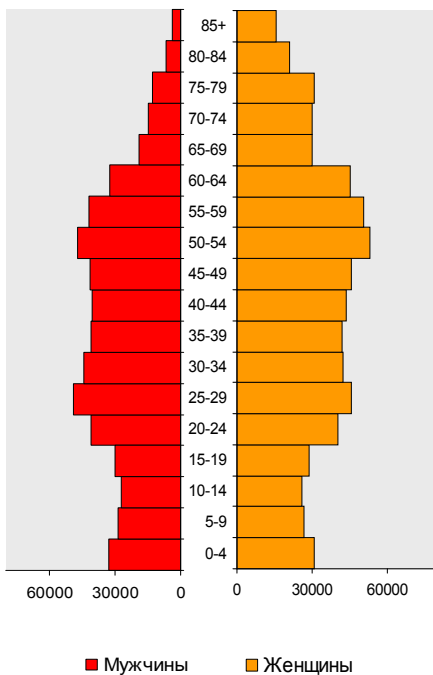
	2011	2012	2013	2014
Прибывшие				
Всего	29 220	31 372	31 149	34 825
международная миграция	2 282	2 397	2 574	3 650
межобластная миграция	6 511	6 738	6 549	7 264
внутриобластная миграция	20 427	22 237	22 026	23 911
Выбывшие				
Всего	29 644	31 899	31 867	34 188
международная миграция	1 359	1 544	1 216	1 363
межобластная миграция	7 858	8 118	8 625	8 914
внутриобластная миграция	20 427	22 237	22 026	23 911
Миграционный прирост, убыль (-)				
Всего	-424	-527	-718	637
международная миграция	923	853	1 358	2 287
межобластная миграция	-1 347	-1 380	-2 076	-1 650

НАСЕЛЕНИЕ

ПОЛОВОЗРАСТНАЯ ПИРАМИДА НАСЕЛЕНИЯ

(на 1 января 2015 г.; человек)

возраст, лет



НАСЕЛЕНИЕ

НАСЕЛЕНИЕ НАИБОЛЕЕ МНОГОЧИСЛЕННЫХ НАЦИОНАЛЬНОСТЕЙ

(по данным переписей населения)

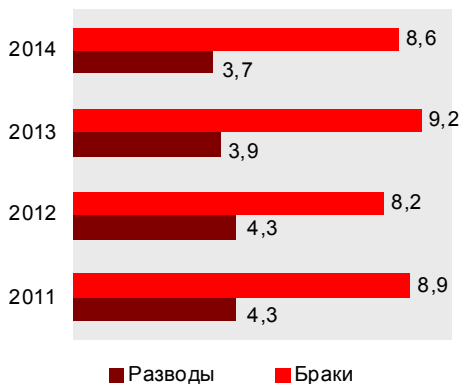
	1979	1989	1999	2009
Тысяч человек				
Все население	1 385,0	1 409,9	1 377,2	1 230,8
белорусы	1 133,0	1 119,5	1 129,1	1 048,0
русские	187,0	213,9	187,9	125,0
поляки	17,3	25,3	21,0	11,1
украинцы	23,8	26,1	21,9	14,6
евреи	15,1	12,7	4,6	2,1
В процентах к итогу				
Все население	100	100	100	100
белорусы	81,8	79,4	82,0	85,1
русские	13,5	15,2	13,6	10,2
поляки	1,2	1,8	1,5	0,9
украинцы	1,7	1,9	1,6	1,2
евреи	1,1	0,9	0,3	0,2

БРАКИ И РАЗВОДЫ

	2011	2012	2013	2014
Всего				
Число браков	10 879	9 951	11 027	10 317
Число разводов	5 290	5 198	4 663	4 463
На 1 000 человек населения				
Число браков	8,9	8,2	9,2	8,6
Число разводов	4,3	4,3	3,9	3,7

НАСЕЛЕНИЕ

БРАКИ И РАЗВОДЫ НА 1 000 ЧЕЛОВЕК НАСЕЛЕНИЯ



СРЕДНИЙ ВОЗРАСТ ВСТУПЛЕНИЯ В БРАК (лет)

	2011	2012	2013	2014
Первый брак				
Мужчины	26,6	26,7	27,1	27,6
Женщины	24,5	24,6	25,1	25,4
Повторный брак				
Мужчины	40,4	41,3	41,0	41,1
Женщины	37,7	38,4	38,3	38,2

ТРУД И ЗАНЯТОСТЬ

ТРУД И ЗАНЯТОСТЬ

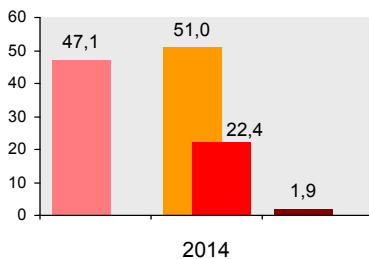
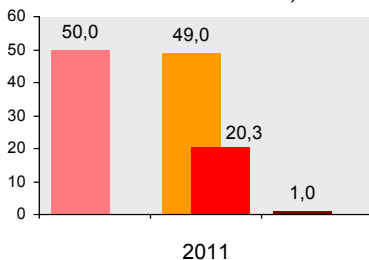
ТРУДОВЫЕ РЕСУРСЫ

(в среднем за год; тысяч человек)

	2011	2012	2013	2014
Трудовые ресурсы	757,1	753,3	744,8	741,9
в том числе:				
трудоспособное население в трудоспособном возрасте	717,3	706,0	695,2	689,9
лица старше и младше трудоспособного возраста, занятые в экономике	39,8	47,3	49,6	52,0
Удельный вес трудовых ресурсов в численности населения, в %	62,2	62,2	61,8	61,8
Из общей численности трудовых ресурсов:				
занятое население	564,2	545,4	535,6	526,6
безработные, зарегистрированные в органах по труду, занятости и социальной защите	5,0	4,3	3,7	3,6

**РАСПРЕДЕЛЕНИЕ ЧИСЛЕННОСТИ ЗАНЯТОГО НАСЕЛЕНИЯ
ПО ФОРМАМ СОБСТВЕННОСТИ**

*(в процентах к общей численности
занятого населения)*



Государственная собственность

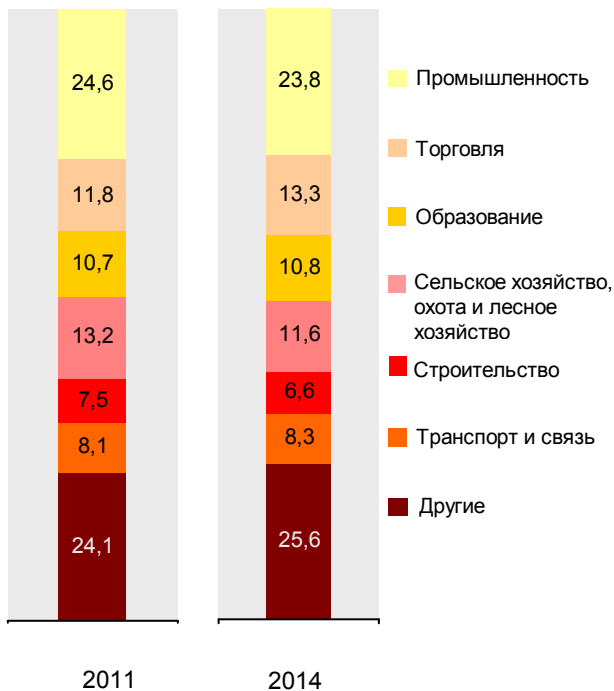
Частная собственность

Частная с долей
государственной

Иностранная собственность

**РАСПРЕДЕЛЕНИЕ ЧИСЛЕННОСТИ ЗАНЯТОГО НАСЕЛЕНИЯ
ПО ВИДАМ ЭКОНОМИЧЕСКОЙ ДЕЯТЕЛЬНОСТИ**

*(в процентах к общей численности
занятого населения)*



ТРУД И ЗАНЯТОСТЬ

**ЧИСЛЕННОСТЬ БЕЗРАБОТНЫХ, ЗАРЕГИСТРИРОВАННЫХ
В ОРГАНАХ ПО ТРУДУ, ЗАНЯТОСТИ И СОЦИАЛЬНОЙ ЗАЩИТЕ**

(на конец года)

	2011	2012	2013	2014
Численность безработных, человек	4 275	3 892	3 505	3 598
из них женщин	2 286	1 907	1 511	1 510
Удельный вес женщин в общей численности безработных, %	53,5	49,0	43,1	42,0
Уровень зарегистри- рованной безработицы (в % к экономически активному населению)	0,8	0,7	0,7	0,7
Потребность в работниках, заявленная организациями в органы по труду, занятости и социальной защите, человек	5 519	6 581	5 353	3 775
Численность зарегистри- рованных безработных на одну заявленную вакансию, человек	0,8	0,6	0,7	0,95

УРОВЕНЬ ЖИЗНИ НАСЕЛЕНИЯ

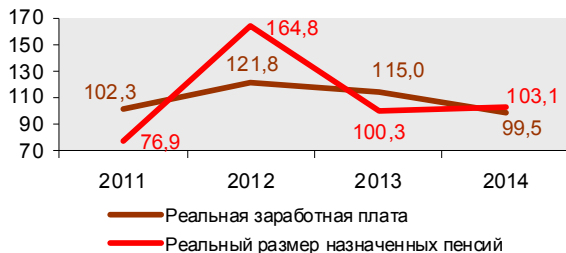
УРОВЕНЬ ЖИЗНИ НАСЕЛЕНИЯ ОСНОВНЫЕ ПОКАЗАТЕЛИ ДОХОДОВ НАСЕЛЕНИЯ

	2011	2012	2013	2014
В текущих ценах				
Денежные доходы населения, млрд. руб.	18 995,1	36 725,9	49 567,3	58 000,3
Денежные доходы в расчете на душу населения, тыс. руб. в месяц	1 299,6	2 527,2	3 427,6	4 027,1
Номинальная начисленная среднемесячная заработная плата тыс. руб.	1 709,1	3 313,4	4 507,3	5 375,7 ¹⁾
долл. США	304,9	395,9	502,4	523,9 ¹⁾
Средний размер назначенных пенсий (на конец года) тыс. руб.	932,4	1 871,0	2 186,5	2 618,5
долл. США	112	218	230	221
В процентах				
Реальные располагаемые денежные доходы населения 2010=100	99,8	120,8	137,7	136,3
предыдущий год=100	99,8	121,0	114,0	99,0
Реальная заработная плата 2010=100	102,3	124,6	143,2	142,6 ¹⁾
предыдущий год=100	102,3	121,8	115,0	99,5 ¹⁾
Реальный размер назначенных пенсий (на конец года) 2010=100	76,9	126,8	127,2	132,3
предыдущий год=100	76,9	164,8	100,3	103,1

¹⁾ Без микроорганизаций и малых организаций без ведомственной подчиненности.

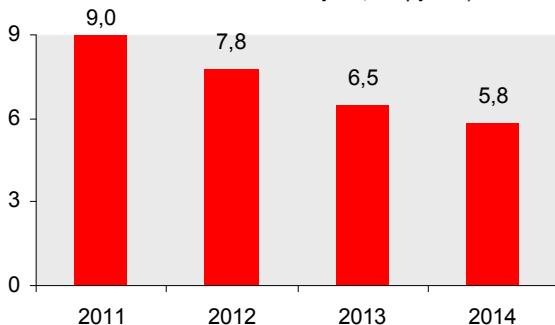
ДИНАМИКА РЕАЛЬНОЙ ЗАРАБОТНОЙ ПЛАТЫ И РЕАЛЬНОГО РАЗМЕРА НАЗНАЧЕННЫХ ПЕНСИЙ

(в процентах к предыдущему году)



УДЕЛЬНЫЙ ВЕС НАСЕЛЕНИЯ С УРОВНЕМ СРЕДНЕДУШЕВЫХ РАСПОЛАГАЕМЫХ РЕСУРСОВ НИЖЕ БЮДЖЕТА ПРОЖИТОЧНОГО МИНИМУМА

(по данным выборочного обследования домашних хозяйств по уровню жизни; в процентах от численности населения соответствующей группы)



УРОВЕНЬ ЖИЗНИ НАСЕЛЕНИЯ

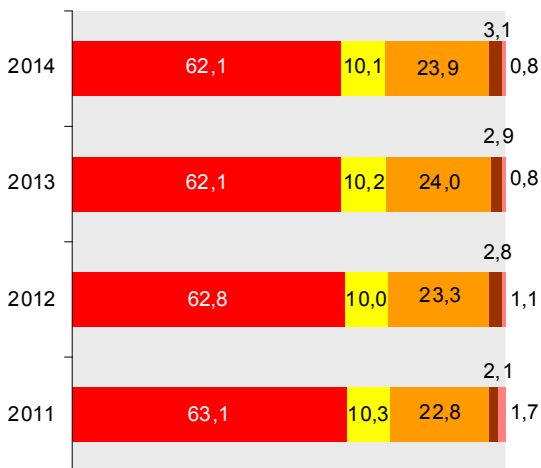
ДЕНЕЖНЫЕ ДОХОДЫ НАСЕЛЕНИЯ

(миллиардов рублей)

	2011	2012	2013	2014
Денежные доходы населения	18 995,1	36 725,9	49 567,3	58 000,3
В том числе:				
оплата труда	11 981,7	23 050,9	30 790,0	36 001,8
доходы от предпринимательской и иной деятельности, приносящей доход	1 951,8	3 693,6	5 045,9	5 895,0
трансферты населению	4 322,7	8 559,2	11 867,3	13 856,1
доходы от собственности	410,2	1 032,7	1 450,1	1 781,7
прочие доходы	328,7	389,5	414,0	465,7

СТРУКТУРА ДЕНЕЖНЫХ ДОХОДОВ НАСЕЛЕНИЯ

(в процентах к итогу)



■ Оплата труда

■ Доходы от предпринимательской и иной деятельности, приносящей доход

■ Трансферты населению

■ Доходы от собственности

■ Прочие доходы

УРОВЕНЬ ЖИЗНИ НАСЕЛЕНИЯ

**ПОКУПАТЕЛЬНАЯ СПОСОБНОСТЬ СРЕДНЕДУШЕВЫХ
РАСПОЛАГАЕМЫХ ДЕНЕЖНЫХ ДОХОДОВ НАСЕЛЕНИЯ**

	2011	2012	2013	2014
Количество продуктов питания (каждого отдельно), которое можно было приобрести на величину среднедушевого располагаемого денежного дохода, килограммов в месяц				
Свинина	60,3	56,3	79,5	63,3
Мясо птицы	84,3	79,1	92,1	102,6
Рыба мороженая	88,1	104,0	143,3	144,0
Молоко, л	618,2	454,9	503,5	381,7
Масло сливочное	43,1	46,0	51,5	41,2
Сыры твердые	44,8	45,5	49,4	43,8
Яйца, шт.	2 331	2 525	2 519	2 706
Сахар-песок	250,3	315,0	400,4	388,2
Масло подсолнечное	89,1	123,8	173,4	216,2
Хлеб пшеничный	336,1	334,3	300,2	279,5
Мука пшеничная	572,0	646,9	622,0	508,9
Рис	143,3	203,2	270,2	282,0
Макаронные изделия	236,6	332,1	397,0	347,0
Картофель	503,1	1032,7	895,6	747,4
Капуста свежая	452,4	743,2	729,1	676,6
Морковь	377,7	619,8	598,1	681,4
Яблоки	135,9	216,0	319,4	375,8

УРОВЕНЬ ЖИЗНИ НАСЕЛЕНИЯ

**СТРУКТУРА ПОТРЕБИТЕЛЬСКИХ РАСХОДОВ
ДОМАШНИХ ХОЗЯЙСТВ**

(в процентах к итогу)

	2011	2012	2013	2014
Потребительские расходы	100	100	100	100
в том числе на:				
продукты питания	39,5	41,5	38,9	40,2
питание вне дома	1,9	1,7	1,6	2,0
алкогольные напитки	2,4	2,8	3,1	2,7
табачные изделия	1,5	1,3	1,6	1,5
одежду, обувь, ткани	10,6	11,3	10,7	8,7
мебель, предметы бытового назначения	8,0	8,2	8,2	6,7
здравоохранение	3,2	3,3	3,8	3,6
жилищно- коммунальные услуги	5,3	4,3	4,6	5,3
услуги общественного транспорта	2,2	1,8	1,8	2,1
услуги связи	4,1	4,1	4,5	4,9
услуги образования	1,1	1,3	1,1	0,7
культуру, отдых и спорт	5,0	5,5	5,6	5,4
личные услуги, предметы личного пользования	2,7	2,5	2,5	2,7
прочие товары и услуги	12,5	10,4	12,0	13,5

**НОМИНАЛЬНАЯ И РЕАЛЬНАЯ ЗАРАБОТНАЯ ПЛАТА
РАБОТНИКОВ ПО ВИДАМ ЭКОНОМИЧЕСКОЙ ДЕЯТЕЛЬНОСТИ**

	2011	2012	2013	2014 ¹⁾
Номинальная начисленная среднемесячная зароботная плата, тысяч рублей				
Всего	1 709,1	3 313,4	4 507,3	5 375,7
сельское хозяйство, охота и лесное хозяйство	1 367,6	2 676,7	3 565,2	4 039,5
промышленность	1 921,7	3 774,5	5 152,7	6 215,6
строительство	1 803,4	3 570,8	5 384,2	6 936,3
торговля	1 473,6	2 872,9	3 952,6	5 068,5
гостиницы и рестораны	1 170,9	2 331,7	3 266,7	3 971,5
транспорт и связь	1 869,3	3 787,4	5 178,4	6 300,1
финансовая деятельность	2 664,4	4 893,7	6 622,1	8 202,6
операции с недвижимым имуществом, аренда и предоставление услуг потребителям	1 723,9	3 254,2	4 611,3	5 670,7
образование	1 433,5	2 666,5	3 373,0	4 055,9
здравоохранение и предоставление социальных услуг	1 537,2	2 898,8	3 576,2	4 318,1
предоставление коммунальных, социальных и персональных услуг	1 397,2	2 597,4	3 559,8	4 082,8

УРОВЕНЬ ЖИЗНИ НАСЕЛЕНИЯ

Продолжение

	2011	2012	2013	2014 ¹⁾
Реальная заработная плата, в процентах к предыдущему году				
Всего	102,3	121,8	115,0	99,5
сельское хозяйство, охота и лесное хозяйство	106,3	122,9	112,6	95,7
промышленность	104,0	123,4	115,4	98,1
строительство	88,4	124,4	127,5	105,2
торговля	104,0	122,5	116,3	99,2
гостиницы и рестораны	105,7	125,1	118,4	99,2
транспорт и связь	96,1	127,3	115,6	97,0
финансовая деятельность	101,6	115,4	114,4	104,0
операции с недвижимым имуществом, аренда и предоставление услуг потребителям	94,8	118,6	119,8	99,1
образование	112,4	116,8	106,9	101,9
здравоохранение и предоставление социальных услуг	109,6	118,5	104,3	102,7
предоставление коммунальных, социальных и персональных услуг	103,7	116,8	115,8	97,9

¹⁾ Без микроорганизаций и малых организаций без ведомственной подчиненности.

УРОВЕНЬ ЖИЗНИ НАСЕЛЕНИЯ

ОСНОВНЫЕ ПОКАЗАТЕЛИ ПЕНСИОННОГО ОБЕСПЕЧЕНИЯ¹⁾

(на конец года)

	2011	2012	2013	2014
Всего пенсионеров, тыс. человек	343,0	344,3	345,2	346,5
из них получающих пенсии:				
по возрасту	284,4	286,8	288,3	290,4
по инвалидности	30,0	30,1	30,2	30,1
по случаю потери кормильца	16,6	15,0	13,9	12,9
за выслугу лет	4,3	4,5	4,8	4,8
социальные	7,3	7,4	7,5	7,7
В % от общей числен- ности пенсионеров по возрасту:				
мужчины в возрасте до 60 лет	1,9	1,9	1,9	1,9
женщины в возрасте до 55 лет	1,7	1,6	1,5	1,4
Численность работающих пенсионеров				
всего, тыс. человек	63,4	68,7	72,0	74,8
в % к общей численности пенсионеров	18,5	19,9	20,9	21,6

УРОВЕНЬ ЖИЗНИ НАСЕЛЕНИЯ

Продолжение

	2011	2012	2013	2014
Численность пенсионеров ²⁾ , приходящихся на 1 000 человек населения, человек	297	299	301	303
Численность занятых в экономике, приходящихся на 1 пенсионера ²⁾ , человек	1,56	1,51	1,48	1,45
Средний размер назначенных пенсий, тыс. руб.	932,4	1 871,0	2 186,5	2 618,5
Реальный размер назначенных пенсий, в % к предыдущему году	76,9	164,8	100,3	103,1
Соотношение среднего размера назначенных пенсий к среднему размеру начисленной заработной платы, в %	36,0	44,1	42,3	44,7

¹⁾ Данные о численности пенсионеров и размере назначенных пенсий приведены по пенсионерам, состоящим на учете в органах по труду, занятости и социальной защите.

²⁾ Включая пенсионеров, состоящих на пенсионном обеспечении в других государственных органах.

ОБРАЗОВАНИЕ

ОБРАЗОВАНИЕ ОСНОВНЫЕ ПОКАЗАТЕЛИ ОБРАЗОВАНИЯ

(на начало учебного года)

	2011/ 12	2012/ 13	2013/ 14	2014/ 15
Число учреждений дошкольного образования	655	650	633	620
в них детей, тыс.	47,1	47,8	48,3	49,0
охват детей учреждениями дошкольного образования, в % от численности детей 1-5 лет	76,8	75,3	74,1	75,4
Число учреждений общего среднего образования	591	570	526	499
в них учащихся, тыс.	112,2	110,2	109,3	109,3
Число учреждений профессионально-технического образования	36	37	34	34
в них учащихся, тыс.	13,6	10,6	10,3	10,2
на 10 000 человек населения, учащихся	112	88	86	85
принято учащихся, тыс.	5,2	4,9	5,0	5,0
выпущено квалифицированных рабочих (служащих), тыс.	6,1	7,2	5,0	4,9
на 10 000 человек населения, занятого в экономике, человек	108	132	94	92

ОБРАЗОВАНИЕ

Продолжение

	2011/ 12	2012/ 13	2013/ 14	2014/ 15
Число учреждений среднего специального образования	31	32	33	33
в них учащихся, тыс.	22,3	20,6	18,5	17,1
на 10 000 человек населения, учащихся	183	171	154	143
принято учащихся, тыс.	6,9	6,3	5,9	5,5
выпущено специалистов, тыс.	6,1	6,5	6,6	5,5
на 10 000 человек населения, занятого в экономике, специалистов	108	118	123	105
Число учреждений высшего образования	5	5	5	5
в них студентов, тыс.	45,2	45,3	42,3	39,8
на 10 000 человек населения, студентов	372	375	352	332
принято студентов, тыс.	11,0	9,5	6,7	6,3
выпущено специалистов, тыс.	6,0	7,2	7,9	7,5
на 10 000 человек населения, занятого в экономике, специалистов	106	131	148	142

ЗДРАВООХРАНЕНИЕ

ОСНОВНЫЕ ПОКАЗАТЕЛИ ЗДРАВООХРАНЕНИЯ

(на конец года)

	2011	2012	2013	2014
Численность практикующих врачей				
всего, человек	4 314	4 323	4 377	4 324
на 10 000 населения, человек	36	36	36	36
Численность средних медицинских работников				
всего, человек	16 054	16 396	16 146	15 878
на 10 000 населения, человек	132	136	134	132
Число больничных организаций, единиц	116	117	116	114
Число больничных коек				
всего, единиц	14 739	15 058	10 483	9 816
на 10 000 населения, единиц	121	125	87	82
Число амбулаторно- поликлинических организаций, единиц	284	277	276	274
Число посещений врачей на амбулаторном приеме и врачами на дому				
всего, тыс.	15 965	15 192	14 834	15 518
в расчете на одного жителя	13,1	12,5	12,2	12,9

КУЛЬТУРА, ТУРИЗМ И ОТДЫХ
УЧРЕЖДЕНИЯ КУЛЬТУРЫ И ИСКУССТВА

(на конец года)

	2011	2012	2013	2014
Число публичных библиотек	645	631	636	569
Численность пользователей, тыс. человек	583,7	578,1	585,2	563,8
Библиотечный фонд млн. экз.	8,6	8,6	8,8	8,4
Число музеев	27	27	27	27
Число посещений музеев (за год), тыс.	752,2	687,5	701,7	705,3
Число клубных учреждений	578	561	537	452
Число зоологических парков	1	1	1	1
Число посещений зоологических парков (за год), тыс.	79,2	91,9	86,2	91,3
Число профессиональных театров	2	2	2	2
в том числе:				
драматические и музыкальные	1	1	1	1
детские и юного зрителя	1	1	1	1
Число посещений театров (за год), тыс.	149,3	150,8	132,4	128,4

КУЛЬТУРА, ТУРИЗМ И ОТДЫХ

ГОСТИНИЦЫ И АНАЛОГИЧНЫЕ СРЕДСТВА РАЗМЕЩЕНИЯ

(на конец года)

	2011	2012	2013	2014
Число гостиниц и аналогичных средств размещения, единиц	68	78	82	97
Единовременная вместимость, мест	3 840	4 072	4 187	4 750
Численность размещенных лиц, тыс. человек	228,4	252,3	235,8	223,4
Коэффициент загрузки гостиниц и аналогичных средств размещения, %	37	38	36	31

**САНАТОРНО-КУРОРТНЫЕ
И ОЗДОРОВИТЕЛЬНЫЕ ОРГАНИЗАЦИИ**

(на конец года)

	2011	2012	2013	2014
Число санаторно-курортных и оздоровительных организаций, единиц	111	109	109	112
Число коек (мест), тыс.	7,0	6,7	6,7	6,7
Численность размещенных лиц, тыс. человек	118,4	115,9	111,5	114,3

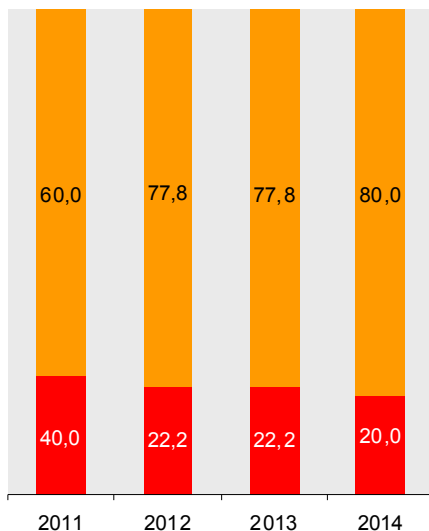
ОКРУЖАЮЩАЯ СРЕДА

**ОСНОВНЫЕ ПОКАЗАТЕЛИ, ХАРАКТЕРИЗУЮЩИЕ ВЫБРОСЫ
ЗАГРЯЗНЯЮЩИХ ВЕЩЕСТВ В АТМОСФЕРНЫЙ ВОЗДУХ
ОТ СТАЦИОНАРНЫХ ИСТОЧНИКОВ**

	2011	2012	2013	2014
Количество загрязняющих веществ, отходящих от стационарных источников, тыс. т	215,8	239,6	222,2	214,5
Уловлено и обезврежено загрязняющих веществ, отходящих от стационарных источников, тыс. т	123,7	129,2	116,4	112,0
в % к общему объему загрязняющих веществ, отходящих от стационарных источников	57,3	53,9	52,4	52,2
Выбросы загрязняющих веществ в атмосферный воздух от стационарных источников, тыс. т	92,2	110,4	105,8	102,5
в расчете на одного жителя, кг	76	91	88	85
на единицу территории, кг/км ²	2 302	2 758	2 643	2 560

**СТРУКТУРА ВЫБРОСОВ ЗАГРЯЗНЯЮЩИХ ВЕЩЕСТВ
В АТМОСФЕРНЫЙ ВОЗДУХ
ОТ СТАЦИОНАРНЫХ ИСТОЧНИКОВ**

(в процентах к итогу)



■ От технологических и других процессов

■ От сжигания топлива

ВАЛОВОЙ РЕГИОНАЛЬНЫЙ ПРОДУКТ

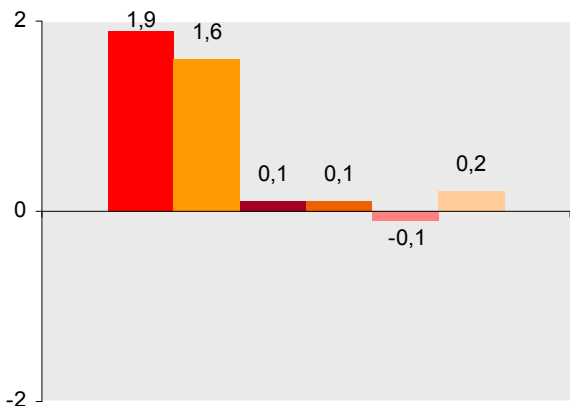
ВАЛОВОЙ РЕГИОНАЛЬНЫЙ ПРОДУКТ

**ВАЛОВОЙ РЕГИОНАЛЬНЫЙ ПРОДУКТ
И ПРОИЗВОДИТЕЛЬНОСТЬ ТРУДА**

	2011	2012	2013	2014
Валовой региональный продукт (в текущих ценах), млрд. руб.	25 351,3	50 972,6	53 937,4	63 429,2
в сопоставимых ценах				
2010 = 100	105,9	112,3	110,2	114,4
предыдущий год = 100	105,9	106,0	98,1	103,8
Валовой региональный продукт на душу населения (в текущих ценах), тыс. руб.	20 815,0	42 090,3	44 758,6	52 845,5
в сопоставимых ценах				
2010 = 100	106,5	113,5	111,9	116,6
предыдущий год = 100	106,5	106,6	98,6	104,2
Производительность труда (в сопоставимых ценах)				
2010 = 100	107,3	117,6	117,5	124,1
предыдущий год = 100	107,3	109,6	99,9	105,6

**ВЛИЯНИЕ ОСНОВНЫХ ВИДОВ ЭКОНОМИЧЕСКОЙ
ДЕЯТЕЛЬНОСТИ НА ФОРМИРОВАНИЕ ТЕМПА РОСТА ВРП
ПО ВИТЕБСКОЙ ОБЛАСТИ В 2014 ГОДУ**

(в процентах к итогу)



- Торговля
- Промышленность
- Строительство
- Транспорт и связь
- Сельское хозяйство, охота и лесное хозяйство
- Прочие виды экономической деятельности

ВАЛОВОЙ РЕГИОНАЛЬНЫЙ ПРОДУКТ

**СТРУКТУРА ВАЛОВОГО РЕГИОНАЛЬНОГО ПРОДУКТА
ПО ВИДАМ ЭКОНОМИЧЕСКОЙ ДЕЯТЕЛЬНОСТИ**

(в процентах к итогу)

	2011	2012	2013	2014
Валовой региональный продукт	100	100	100	100
в том числе:				
сфера производства	57,7	58,5	55,7	57,1
сельское хозяйство, охота и лесное хозяйство	15,0	13,2	12,0	12,1
рыболовство, рыбоводство	0,1	0,1	0,1	0,1
горнодобывающая промышленность	0,2	0,2	0,3	0,3
обрабатывающая промышленность	33,1	33,6	28,2	27,7
производство и распределение электроэнергии, газа и воды	3,2	5,6	5,5	5,6
строительство	6,1	5,8	9,6	11,3
сфера услуг	46,2	44,4	47,4	45,7
торговля; ремонт автомобилей, бытовых изделий и предметов личного пользования	16,4	17,2	13,3	10,8

ВАЛОВОЙ РЕГИОНАЛЬНЫЙ ПРОДУКТ

Продолжение

	2011	2012	2013	2014
гостиницы и рестораны	0,9	0,8	1,0	1,1
транспорт и связь	7,6	7,4	9,8	9,3
финансовая деятельность	5,2	3,8	4,1	4,4
операции с недвижимым имуществом, аренда и предоставление услуг потребителям	4,0	4,0	5,5	6,2
государственное управление	1,7	1,4	1,8	1,9
образование	4,8	4,3	5,1	5,2
здравоохранение и предоставление социальных услуг	3,6	3,7	4,3	4,4
предоставление коммунальных, социальных и персональных услуг	2,0	1,8	2,5	2,4
косвенно измеряемые услуги финансового посредничества	-3,7	-2,4	-2,5	-2,9
чистые налоги на продукты	-0,2	-0,5	-0,6	0,1

ХАРАКТЕРИСТИКА СУБЪЕКТОВ ХОЗЯЙСТВОВАНИЯ

КОЛИЧЕСТВО СУБЪЕКТОВ ХОЗЯЙСТВОВАНИЯ

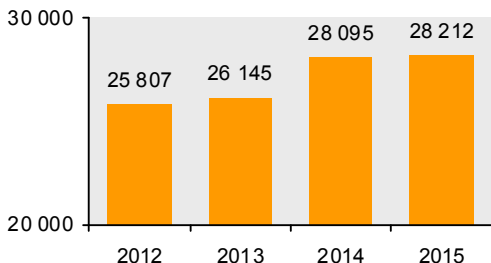
	На 1 января 2015 г.	2014 г.	
		зарегистри- ровано	ликвиди- ровано
Юридические лица ¹⁾	14 641	1 077	693
из них:			
сельское хозяйство, охота и лесное хозяйство	777	50	36
промышленность	1 548	113	66
строительство	931	80	58
торговля	3 823	358	278
гостиницы и рестораны	272	31	21
транспорт и связь	1 495	65	74
финансовая деятельность	43	8	2
операции с недвижимым имуществом, аренда и предоставление услуг потребителям	2 247	224	61
образование	1 191	22	54
здравоохранение и предоставление социальных услуг	265	7	3
предоставление комму- нальных и прочих услуг	1 296	115	31
Индивидуальные предприниматели ²⁾	28 212	4 950	4 992

¹⁾ Без учета общественных организаций (объединений).

²⁾ По данным Министерства юстиции Республики Беларусь.

КОЛИЧЕСТВО ИНДИВИДУАЛЬНЫХ ПРЕДПРИНИМАТЕЛЕЙ

(на 1 января)



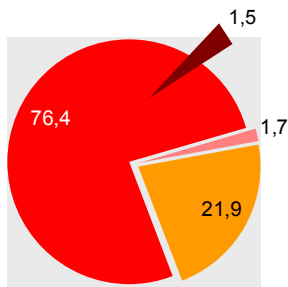
**КОЛИЧЕСТВО ЮРИДИЧЕСКИХ ЛИЦ
ПО ФОРМАМ СОБСТВЕННОСТИ**

(на 1 января)

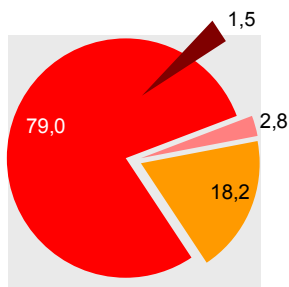
	2012	2013	2014	2015
Юридические лица	12 896	13 450	14 497	14 641
в том числе:				
государственная собственность	2 828	2 810	2 675	2 665
частная собственность	9 851	10 367	11 470	11 567
из нее организации с долей государствен- ной собственности	195	195	188	226
иностранная собственность	217	273	352	409

**РАСПРЕДЕЛЕНИЕ ЮРИДИЧЕСКИХ ЛИЦ
ПО ФОРМАМ СОБСТВЕННОСТИ**

*(на 1 января; в процентах к общему
количеству юридических лиц)*



2012



2015

- Государственная собственность
- Частная собственность
- Частная с долей государственной
- Иностранная собственность

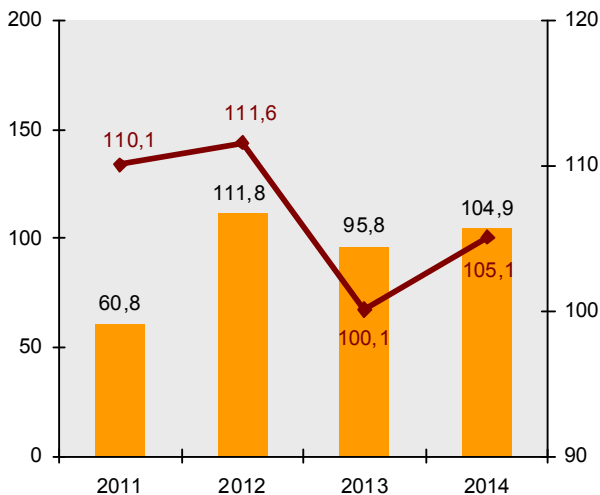
ПРОМЫШЛЕННОСТЬ

ПРОМЫШЛЕННОСТЬ**ОСНОВНЫЕ ПОКАЗАТЕЛИ РАБОТЫ ПРОМЫШЛЕННОСТИ**

	2011	2012	2013	2014
Продукция промышленности, млрд. руб. (в текущих ценах)	60 781	111 765	95 787	104 900
в сопоставимых ценах				
2010=100	110,1	122,9	123,0	129,3
предыдущий год=100	110,1	111,6	100,1	105,1
Среднесписочная численность работников, тыс. человек	123,2	120,0	116,3	98,0 ¹⁾
Номинальная начисленная среднемесячная заработная плата работников				
тыс. руб.	1 921,7	3 774,5	5 152,7	6 215,6 ¹⁾
долл. США	342,8	451,0	574,4	605,8 ¹⁾

¹⁾ Без микроорганизаций и малых организаций без ведомственной подчиненности.

ОБЪЕМЫ И ИНДЕКСЫ ПРОИЗВОДСТВА
ПРОМЫШЛЕННОЙ ПРОДУКЦИИ



Триллонов рублей,
в текущих ценах

В % к предыдущему году;
в сопоставимых ценах

ПРОМЫШЛЕННОСТЬ

ИНДЕКСЫ ПРОМЫШЛЕННОГО ПРОИЗВОДСТВА ПО ВИДАМ ЭКОНОМИЧЕСКОЙ ДЕЯТЕЛЬНОСТИ

(в процентах к предыдущему году; в сопоставимых ценах)

	2011	2012	2013	2014
Промышленность – всего	110,1	111,6	100,1	105,1
Горнодобывающая промышленность	86,6	95,2	87,6	99,8
Обрабатывающая промышленность	114,0	116,3	99,9	107,1
производство пищевых продуктов, включая напитки, и табака	106,7	105,9	99,4	96,8
текстильное и швейное производство	105,7	101,5	99,2	100,8
производство кожи, изделий из кожи и производство обуви	113,7	99,3	103,5	95,6
обработка древесины и производство изделий из дерева	102,1	105,8	102,9	103,1
целлюлозно-бумажное производство. Издательская деятельность	115,6	106,3	88,9	102,2
производство кокса, нефтепродуктов и ядерных материалов	125,0	104,1	90,6	105,8

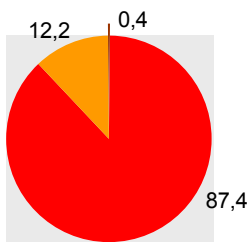
ПРОМЫШЛЕННОСТЬ

Продолжение

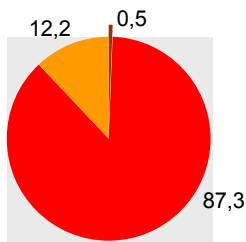
	2011	2012	2013	2014
химическое производство	96,9	149,8	97,6	122,4
производство резиновых и пластмассовых изделий	96,9	109,1	107,4	94,9
производство прочих неметаллических минеральных продуктов	92,6	100,1	98,9	98,3
металлургическое производство и производство готовых металлических изделий	101,6	91,8	115,3	109,2
производство машин и оборудования	101,4	110,3	106,9	157,8
производство электрооборудования, электронного и оптического оборудования	88,2	113,5	148,0	92,4
производство транспортных средств и оборудования	122,3	189,2	132,0	83,4
прочие отрасли промышленности	107,6	104,4	94,2	92,5
Производство и распределение электроэнергии, газа и воды	89,2	89,2	102,7	92,9

СТРУКТУРА ПРОМЫШЛЕННОГО ПРОИЗВОДСТВА

(в процентах к итогу)



2011



2014

- Горнодобывающая промышленность
- Обработывающая промышленность
- Производство и распределение электроэнергии, газа и воды

ПРОМЫШЛЕННОСТЬ

СТРУКТУРА ОБРАБАТЫВАЮЩЕЙ ПРОМЫШЛЕННОСТИ

(в процентах к итогу)

	2011	2012	2013	2014
Обрабатывающая промышленность	100	100	100	100
производство пищевых продуктов, включая напитки, и табака	13,7	13,8	19,2	19,2
текстильное и швейное производство	3,6	3,0	4,0	3,8
производство кожи, изделий из кожи и производство обуви	2,8	2,0	2,7	2,9
обработка древесины и производство изделий из дерева	1,0	0,9	1,4	1,5
целлюлозно-бумажное производство. Издательская деятельность	0,3	0,3	0,3	0,3
производство кокса, нефтепродуктов и ядерных материалов	57,9	49,6	52,7	51,0
химическое производство	11,1	21,4	7,2	10,3

ПРОМЫШЛЕННОСТЬ

Продолжение

	2011	2012	2013	2014
производство резиновых и пластмассовых изделий	1,4	1,1	1,6	1,5
производство прочих неметаллических минеральных продуктов	1,9	2,0	2,9	2,9
металлургическое производство и производство готовых металлических изделий	1,5	1,4	1,9	1,4
производство машин и оборудования	1,7	1,8	2,4	1,9
производство электрооборудования, электронного и оптического оборудования	2,2	1,8	2,5	2,1
производство транспортных средств и оборудования	0,3	0,3	0,5	0,4
прочие отрасли промышленности	0,7	0,7	0,8	0,7

СЕЛЬСКОЕ ХОЗЯЙСТВО

СЕЛЬСКОЕ ХОЗЯЙСТВО
ОСНОВНЫЕ ПОКАЗАТЕЛИ РАБОТЫ СЕЛЬСКОГО ХОЗЯЙСТВА

(в хозяйствах всех категорий)

	2011	2012	2013	2014
Продукция сельского хозяйства, млрд. руб. (в текущих ценах)	8 529	14 355	14 858	16 937
растениеводство	4 325	6 443	6 669	8 089
животноводство	4 204	7 912	8 189	8 848
Продукция сельского хозяйства, в % (в сопоставимых ценах)				
2010=100	108,1	108,1	102,5	101,6
предыдущий год=100	108,1	100,0	94,8	99,1
растениеводство				
2010=100	111,5	107,7	102,9	111,3
предыдущий год=100	111,5	96,6	95,5	108,2
животноводство				
2010=100	104,6	107,7	101,6	92,8
предыдущий год=100	104,6	103,0	94,3	91,3
Среднесписочная численность работников организаций, занятых в сельском хозяйстве, тыс. человек	52,4	51,4	48,7	44,4 ¹⁾

СЕЛЬСКОЕ ХОЗЯЙСТВО

Продолжение

	2011	2012	2013	2014
Номинальная начисленная среднемесячная заработная плата работников организаций, занятых в сельском хозяйстве				
тыс. руб.	1 323,4	2 595,2	3 460,0	3 865,8 ¹⁾
долл. США	236,1	310,1	385,7	376,8 ¹⁾

¹⁾ Без микроорганизаций и малых организаций без ведомственной подчиненности.

СТРУКТУРА ПРОИЗВОДСТВА ПРОДУКЦИИ СЕЛЬСКОГО ХОЗЯЙСТВА ПО КАТЕГОРИЯМ ХОЗЯЙСТВ

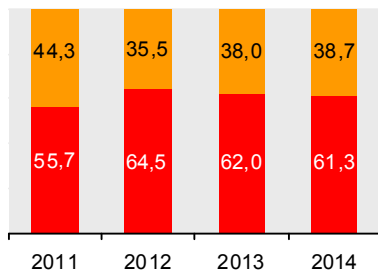
(в процентах к итогу; в текущих ценах)

	2011	2012	2013	2014
Хозяйства всех категорий	100	100	100	100
в том числе:				
сельскохозяйственные организации, включая крестьянские (фермерские) хозяйства	71,9	78,3	77,9	77,0
хозяйства населения	28,1	21,7	22,1	23,0

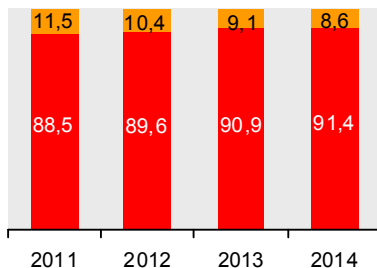
**СТРУКТУРА ПРОИЗВОДСТВА ПРОДУКЦИИ РАСТЕНИЕВОДСТВА
И ЖИВОТНОВОДСТВА ПО КАТЕГОРИЯМ ХОЗЯЙСТВ**

(в процентах к итогу)

Растениеводство



Животноводство



- Сельскохозяйственные организации, включая крестьянские (фермерские) хозяйства
- Хозяйства населения

СЕЛЬСКОЕ ХОЗЯЙСТВО

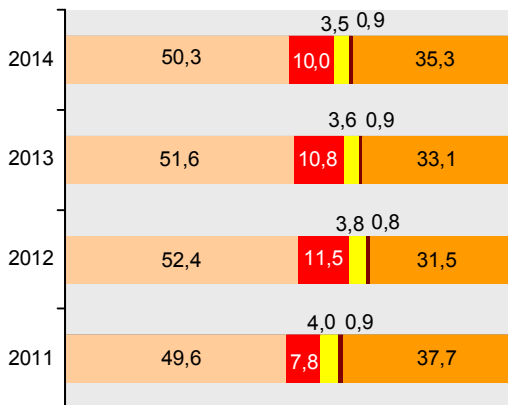
**ПОСЕВНЫЕ ПЛОЩАДИ СЕЛЬСКОХОЗЯЙСТВЕННЫХ
КУЛЬТУР ПО КАТЕГОРИЯМ ХОЗЯЙСТВ В 2014 ГОДУ**

(тысяч гектаров)

	Вся посевная площадь	В том числе			
		зерновых и зерно- бобовых культур	культур техни- ческих	карто- феля и овощных культур	культур кормовых
Хозяйства всех категорий	942,4	474,1	94,2	41,6	332,6
В том числе:					
сельскохозяй- ственные организации	845,0	444,5	93,5	5,2	301,7
крестьянские (фермерские) хозяйства	12,7	6,3	0,7	1,4	4,2
хозяйства населения	84,8	23,2	-	35,0	26,6

СТРУКТУРА ПОСЕВНЫХ ПЛОЩАДЕЙ
СЕЛЬСКОХОЗЯЙСТВЕННЫХ КУЛЬТУР

(в хозяйствах всех категорий; в процентах к итогу)



- Зерновые и зернобобовые культуры
- Культуры технические
- Картофель
- Овощи
- Культуры кормовые

СЕЛЬСКОЕ ХОЗЯЙСТВО

**ВАЛОВОЙ СБОР И УРОЖАЙНОСТЬ
СЕЛЬСКОХОЗЯЙСТВЕННЫХ КУЛЬТУР**

(в хозяйствах всех категорий)

	2011	2012	2013	2014
Валовой сбор, тысяч тонн				
Зерновые и зерно- бобовые (в весе после доработки)	1 164,9	1 214,2	977,1	1 214,2
Картофель	617,2	526,6	533,0	556,9
Овощи	240,4	199,2	209,1	218,2
Льноволокно	14,4	14,1	11,5	12,3
Плоды и ягоды	44,0	63,6	64,8	80,4
Урожайность, центнеров с одного гектара				
Зерновые и зерно- бобовые (в весе после доработки)	25,0	24,9	20,7	25,8
Картофель	165	152	163	167
Овощи	274	246	246	255
Льноволокно	7,9	8,4	7,2	9,6
Плоды и ягоды	32,5	47,3	47,8	59,9

СЕЛЬСКОЕ ХОЗЯЙСТВО

ПОГОЛОВЬЕ СКОТА И ПТИЦЫ

*(в хозяйствах всех категорий;
на 1 января; тысяч голов)*

	2012	2013	2014	2015
Крупный рогатый скот	639,3	640,6	616,0	605,3
в том числе коровы	229,4	230,0	228,8	224,6
Свиньи	579,9	603,5	359,8	229,9
Овцы и козы	24,9	25,7	24,4	26,0
Лошади	15,2	14,0	12,5	10,9
Птица	5 765,7	6 123,6	6 613,4	7 449,5

**ПРОИЗВОДСТВО ОСНОВНЫХ ВИДОВ
ПРОДУКЦИИ ЖИВОТНОВОДСТВА**

(в хозяйствах всех категорий)

	2011	2012	2013	2014
--	------	------	------	------

Тысяч тонн

Реализация скота
и птицы

 в живом весе 221,4 230,1 231,1 204,7

 в убойном весе 156,1 162,3 162,9 144,2

Производство
молока 936,3 946,3 886,9 836,7

Производство яиц,
млн. шт. 568,9 561,2 552,4 600,0

СЕЛЬСКОЕ ХОЗЯЙСТВО

Продолжение

	2011	2012	2013	2014
Предыдущий год=100				
Реализация скота и птицы				
в живом весе	105,8	103,9	100,4	88,6
в убойном весе	106,9	104,0	100,4	88,6
Производство молока	98,7	101,1	93,7	94,3
Производство яиц	107,0	98,6	98,4	108,6

**ПРОИЗВОДСТВО ОСНОВНЫХ ВИДОВ ПРОДУКЦИИ
СЕЛЬСКОГО ХОЗЯЙСТВА НА ДУШУ НАСЕЛЕНИЯ**

(килограммов)

	2011	2012	2013	2014
Зерно	956	1 003	811	1 012
Картофель	507	435	442	464
Овощи	197	164	173	182
Фрукты и ягоды	36	53	54	67
Мясо (в убойном весе)	128	134	135	120
Молоко	769	781	736	697
Яйца, штук	467	463	458	500

ИНВЕСТИЦИИ В ОСНОВНОЙ КАПИТАЛ

ИНВЕСТИЦИИ В ОСНОВНОЙ КАПИТАЛ

ОБЪЕМ И ДИНАМИКА ИНВЕСТИЦИЙ В ОСНОВНОЙ КАПИТАЛ

	2011	2012	2013	2014
--	------	------	------	------

**Миллиардов рублей;
в фактически действовавших ценах**

Инвестиции в основной капитал	8 924,5	13 677,1	21 464,8	18 870,8
-------------------------------	---------	----------	----------	----------

в том числе:

сфера производства	5 414,8	7 865,8	15 506,8	11 155,9
--------------------	---------	---------	----------	----------

сфера услуг	3 509,7	5 811,3	5 958,0	7 714,9
-------------	---------	---------	---------	---------

В процентах; в сопоставимых ценах

Инвестиции в основной капитал

2010=100	103,0	90,2	116,1	90,2
----------	-------	------	-------	------

предыдущий год=100	103,0	87,6	128,7	77,7
--------------------	-------	------	-------	------

в том числе:

сфера производства

2010=100	114,9	95,5	154,5	99,2
----------	-------	------	-------	------

предыдущий год=100	114,9	83,1	161,9	64,1
--------------------	-------	------	-------	------

сфера услуг

2010=100	88,9	84,2	69,1	79,2
----------	------	------	------	------

предыдущий год=100	88,9	94,7	82,0	114,8
--------------------	------	------	------	-------

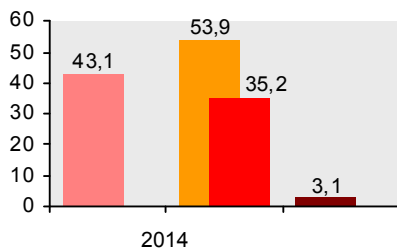
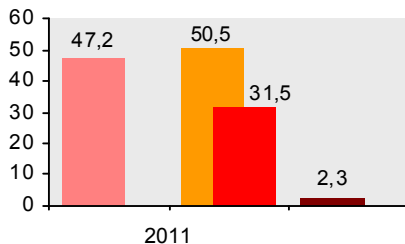
ИНВЕСТИЦИИ В ОСНОВНОЙ КАПИТАЛ

**ТЕХНОЛОГИЧЕСКАЯ СТРУКТУРА
ИНВЕСТИЦИЙ В ОСНОВНОЙ КАПИТАЛ**

	2011	2012	2013	2014
Миллиардов рублей; в фактически действовавших ценах				
Инвестиции в основной капитал	8 924,5	13 677,1	21 464,8	18 870,8
в том числе:				
строительно-монтажные работы (включая работы по монтажу оборудования)	3 294,5	5 282,6	9 242,4	10 285,4
затраты на приобретение машин, оборудования, транспортных средств	4 284,7	6 807,7	9 598,8	6 248,5
прочие работы и затраты	1 345,3	1 586,9	2 623,6	2 336,9
В процентах к итогу				
Инвестиции в основной капитал	100	100	100	100
в том числе:				
строительно-монтажные работы (включая работы по монтажу оборудования)	36,9	38,6	43,1	54,5
затраты на приобретение машин, оборудования, транспортных средств	48,0	49,8	44,7	33,1
прочие работы и затраты	15,1	11,6	12,2	12,4

**СТРУКТУРА ИНВЕСТИЦИЙ В ОСНОВНОЙ КАПИТАЛ
ПО ФОРМАМ СОБСТВЕННОСТИ**

(в процентах к итогу)



- Государственная собственность
- Частная собственность
- Частная с долей государственной
- Иностранная собственность

ИНВЕСТИЦИИ В ОСНОВНОЙ КАПИТАЛ

**СТРУКТУРА ИНВЕСТИЦИЙ В ОСНОВНОЙ КАПИТАЛ
ПО ИСТОЧНИКАМ ФИНАНСИРОВАНИЯ**

(в процентах к итогу)

	2011	2012	2013	2014
Инвестиции в основной капитал	100	100	100	100
в том числе за счет:				
средств консолидированного бюджета	14,1	15,1	31,0	18,4
средств внебюджетных фондов	0,01	0,02	0,2	0,3
собственных средств организаций	43,1	39,7	36,3	49,0
заемных средств других организаций	0,8	2,2	1,8	1,3
иностранных инвестиций (без кредитов (займов) иностранных банков)	2,3	1,3	1,0	2,0
кредитов (займов) банков	29,7	29,7	21,0	19,0
из них:				
кредитов (займов) иностранных банков	1,7	4,0	3,5	5,3
кредитов по иностранным кредитным линиям	2,6	1,0	0,6	0,7
собственных средств населения	2,8	3,8	3,5	6,2
прочих источников	7,2	8,2	5,3	3,8

ИНВЕСТИЦИИ В ОСНОВНОЙ КАПИТАЛ

**СТРУКТУРА ИНВЕСТИЦИЙ В ОСНОВНОЙ КАПИТАЛ
ПО ВИДАМ ЭКОНОМИЧЕСКОЙ ДЕЯТЕЛЬНОСТИ**

(в процентах к итогу)

	2011	2012	2013	2014
Инвестиции в основной капитал	100	100	100	100
из них:				
сельское хозяйство, охота и лесное хозяйство	18,0	19,6	16,1	12,2
промышленность	41,1	36,6	54,3	45,5
строительство	1,6	1,3	1,9	1,4
торговля	6,1	6,0	4,3	5,4
гостиницы и рестораны	0,3	0,4	0,4	0,8
транспорт и связь	10,4	15,2	6,0	6,8
финансовая деятельность	0,6	0,5	0,5	0,9
операции с недвижимым имуществом, аренда и предоставление услуг потребителям	15,3	12,6	11,1	18,8
образование	0,8	0,8	0,9	1,1
здравоохранение и предоставление социальных услуг	1,8	2,9	2,0	1,8
предоставление коммунальных, социальных и персональных услуг	2,0	2,4	1,7	3,4

ИНВЕСТИЦИИ В ОСНОВНОЙ КАПИТАЛ

**ИНДЕКСЫ ИНВЕСТИЦИЙ В ОСНОВНОЙ КАПИТАЛ
ПО ВИДАМ ЭКОНОМИЧЕСКОЙ ДЕЯТЕЛЬНОСТИ**

(в процентах к предыдущему году; в сопоставимых ценах)

	2011	2012	2013	2014
Инвестиции в основной капитал	103,0	87,6	128,7	77,7
из них:				
сельское хозяйство, охота и лесное хозяйство	76,5	95,5	102,6	59,2
промышленность	154,4	78,1	188,5	65,3
строительство	60,6	70,2	198,3	58,7
торговля	142,0	86,3	90,7	106,6
гостиницы и рестораны	103,1	96,5	127,0	187,2
транспорт и связь	90,9	127,5	54,6	90,9
финансовая деятельность	74,8	75,8	133,0	137,4
операции с недвижимым имуществом, аренда и предоставление услуг				
потребителям	70,9	71,8	104,0	129,6
образование	53,5	87,4	140,4	97,7
здравоохранение и предоставление социальных услуг	196,5	143,2	86,8	65,1
предоставление коммунальных, социальных и персональных услуг	101,2	106,7	86,8	122,2

СТРОИТЕЛЬСТВО

СТРОИТЕЛЬСТВО

ОСНОВНЫЕ ПОКАЗАТЕЛИ ДЕЯТЕЛЬНОСТИ ОРГАНИЗАЦИЙ СТРОИТЕЛЬСТВА

	2011	2012	2013	2014
Объем подрядных работ, выполненных по виду экономической деятель- ности «Строительство», млрд. руб. (в фактически действовавших ценах)	3 278,6	5 240,0	6 983,2	8 271,4
в сопоставимых ценах				
2010=100	90,5	78,6	80,7	79,9
предыдущий год=100	90,5	86,9	102,7	99,0
Среднесписочная численность работников, тыс. человек	35,6	29,8	28,6	22,0 ¹⁾
Номинальная начисленная среднемесячная зарабо- тная плата работников				
тыс. руб.	1 803,4	3 570,8	5 384,2	6 936,3 ¹⁾
долл. США	321,7	426,6	600,2	676,0 ¹⁾

¹⁾ Без микроорганизаций и малых организаций без ведомственной подчиненности.

СТРОИТЕЛЬСТВО

**ОБЪЕМ ПОДРЯДНЫХ РАБОТ, ВЫПОЛНЕННЫХ
ПО ВИДУ ДЕЯТЕЛЬНОСТИ «СТРОИТЕЛЬСТВО»
ПО ФОРМАМ СОБСТВЕННОСТИ**

(в процентах к итогу)

	2011	2012	2013	2014
Объем подрядных работ	100	100	100	100
в том числе по формам собственности:				
государственная	29,6	25,0	24,7	25,0
республиканская	9,8	6,6	6,7	8,6
коммунальная	19,8	18,4	18,0	16,4
частная	69,3	74,3	74,3	74,7
смешанная собственность с долей государственной собственности	42,0	44,2	41,3	40,5
иностранная	1,1	0,7	1,0	0,2

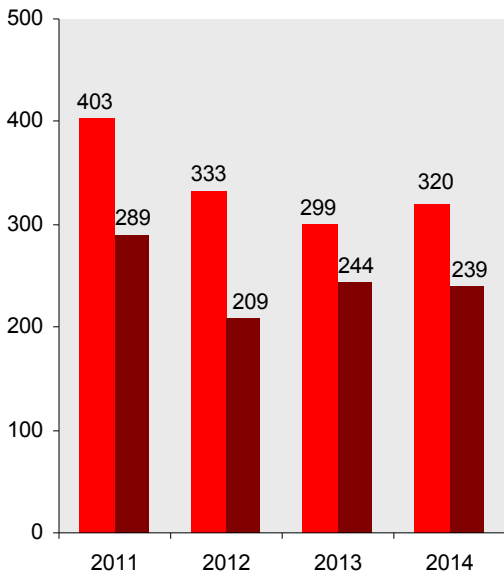
СТРОИТЕЛЬСТВО

ЖИЛИЩНОЕ СТРОИТЕЛЬСТВО

	2011	2012	2013	2014
Ввод в эксплуатацию жилых домов, тыс. кв. м общей площади	490,4	402,8	360,2	384,3
2010=100	79,4	65,2	58,3	62,2
предыдущий год=100	79,4	82,1	89,4	106,7
Число построенных квартир, тыс.	7,1	5,6	4,6	5,1
на 1 000 человек населения, квартир	5,8	4,6	3,8	4,2
Средний размер построенных квартир, кв. м общей площади	69,6	72,2	79,1	75,7
Ввод в эксплуатацию жилых домов в сельских населенных пунктах, тыс. кв. м общей площади	90,1	63,0	71,8	68,5
Обеспеченность населения жильем в расчете на одного жителя, кв. м	25,5	25,9	26,2	26,5

**ВВОД В ЭКСПЛУАТАЦИЮ ЖИЛЫХ ДОМОВ
НА 1 000 ЧЕЛОВЕК НАСЕЛЕНИЯ**

(квадратных метров общей площади)

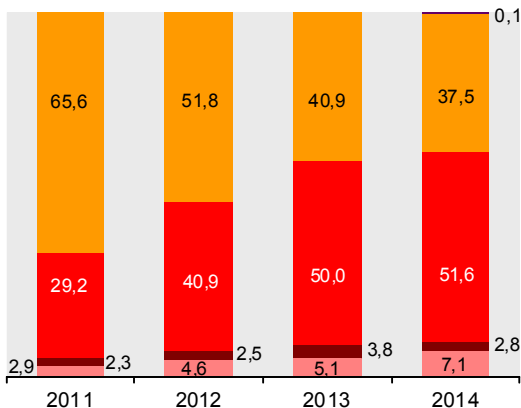


■ Всего

■ В сельских населенных пунктах

**ВВОД В ЭКСПЛУАТАЦИЮ ЖИЛЫХ ДОМОВ
ПО ИСТОЧНИКАМ ФИНАНСИРОВАНИЯ**

(в процентах к общему объему введенного жилья)



- Иностранные инвестиции (без кредитов (займов) иностранных банков)
- Кредиты (займы) банков
- Средства населения
- Собственные средства организаций
- Консолидированный бюджет

СТРОИТЕЛЬСТВО

**ВВОД В ЭКСПЛУАТАЦИЮ ОБЪЕКТОВ
СОЦИАЛЬНО-КУЛЬТУРНОГО НАЗНАЧЕНИЯ**

	2011	2012	2013	2014
Учреждения дошкольного образования, мест	-	230	199	200
Больничные организации, коек	-	95	-	3
Амбулаторно-поликлинические организации, посещений в смену	25	120	-	-
Клубные учреждения, мест	150	-	-	-

В 2014 году в г. Витебске введено в эксплуатацию детское дошкольное учреждение на 200 мест.

Ввод в эксплуатацию учреждений общего среднего образования в 2011 - 2014 гг. не осуществлялся.

ТРАНСПОРТ

ТРАНСПОРТ

ОСНОВНЫЕ ПОКАЗАТЕЛИ РАБОТЫ ТРАНСПОРТА

	2011	2012	2013	2014
Перевезено грузов, млн. т	28,8	30,7	30,1	30,0
2010=100	105,3	107,3	109,3	105,7
предыдущий год=100	105,3	106,7	97,5	99,7
Грузооборот, млн. т.км	4 246,7	3 543,1	4 710,2	4 961,0
2010=100	106,5	127,6	148,2	154,7
предыдущий год=100	106,5	83,4	127,3	105,3
Перевезено пассажиров, млн. человек	275,9	270,9	259,8	231,3
2010=100	101,3	99,4	94,2	83,7
предыдущий год=100	101,3	98,2	94,8	89,0
Пассажирооборот, млн. пасс.км	1 767,5	1 696,3	1 710,8	1 587,6
2010=100	99,7	95,7	93,7	86,8
предыдущий год=100	99,7	96,0	97,9	92,8
Среднесписочная численность работников, тыс. человек	32,3	31,3	31,6	26,9 ¹⁾
Номинальная начислен- ная среднемесячная зарплата работников				
тыс. руб.	1 890,9	3 902,2	5 271,1	6 406,2 ¹⁾
долл. США	337,3	466,2	587,6	624,4 ¹⁾

¹⁾ Без микроорганизаций и малых организаций без ведомственной подчиненности.

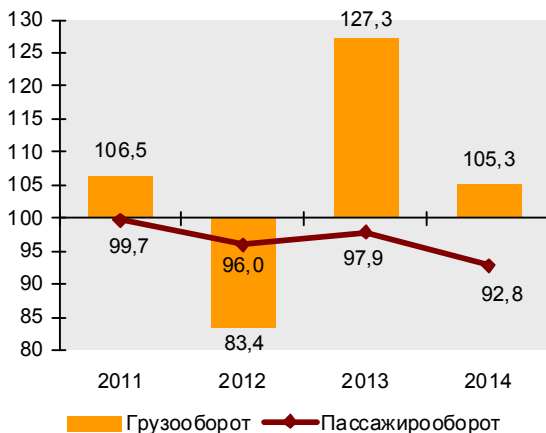
ТРАНСПОРТ

ПРОТЯЖЕННОСТЬ АВТОМОБИЛЬНЫХ ДОРОГ

	2011	2012	2013	2014
Автомобильные дороги общего пользования, км	17 744	17 797	17 824	17 878
в том числе с твердым покрытием	14 637	14 659	14 699	14 724

ДИНАМИКА ГРУЗООБОРОТА И ПАССАЖИРООБОРОТА

(в процентах к предыдущему году)



ТРАНСПОРТ

НАЛИЧИЕ АВТОМОБИЛЬНЫХ ТРАНСПОРТНЫХ СРЕДСТВ¹⁾

(на конец года; штук)

	2011	2012	2013	2014
Транспортные средства, принадлежащие организациям				
автомобильные грузовые транспортные средства	31 269	31 319	29 428	33 338
легковые автомобили	11 740	12 187	8 976	12 658
автобусы	4 122	4 245	3 304	4 352
Транспортные средства в личной собственности граждан				
автомобильные грузовые транспортные средства	18 644	18 398	18 044	17 705
легковые автомобили, тыс. шт.	313,6	316,0	304,5	343,2
автобусы	1 894	1 785	1 770	1 854

¹⁾ По данным Министерства внутренних дел Республики Беларусь.

ОБЕСПЕЧЕННОСТЬ НАСЕЛЕНИЯ ЛЕГКОВЫМИ АВТОМОБИЛЯМИ

(на конец года; на 1 000 человек населения; штук)



СВЯЗЬ

СВЯЗЬ

ДОХОДЫ ОТ УСЛУГ СВЯЗИ

(миллиардов рублей; в текущих ценах)

	2011	2012	2013	2014
Услуги связи	615,6	1 072,4 ¹⁾	1 396,6	1 684,0
в том числе:				
услуги почтовой связи	72,2	132,1	186,7	224,0
курьерские услуги	0,1	0,1	0,1	0,1
услуги электросвязи	543,3	936,6	1 203,6	1 453,7
из них:				
передачи данных и телематические услуги	120,4	235,9	344,8	475,2
из них доступ в сеть Интернет	74,4	128,6	187,3	232,1
междугородной и международной телефонной связи	51,2	87,9	91,9	83,7
местных телефонных соединений на городских и сельских телефонных сетях	44,8	68,3	78,4	130,5
сотовой подвижной электросвязи	276,0	436,6	550,4	621,5
по трансляции телевизионных программ	40,3	64,0	84,0	104,3
из них по трансляции в системе кабельного телевидения	33,4	51,7	68,1	70,0

¹⁾ Начиная с 2012 года включая доходы микроорганизаций без распределения по видам услуг.

ТОРГОВЛЯ И УСЛУГИ НАСЕЛЕНИЮ

ОСНОВНЫЕ ПОКАЗАТЕЛИ РОЗНИЧНОЙ ТОРГОВЛИ

	2011	2012	2013	2014
Число объектов розничной (торговой) сети (на конец года), единиц	6 929	7 057	7 071	7 356
Торговая площадь магазинов, тыс. кв. м	520,8	556,3	576,5	637,3
В расчете на 10 000 человек населения (на конец года)				
магазинов и палаток, единиц	57	58	59	61
торговая площадь магазинов, кв. м	4 289,5	4 604,7	4 795,3	5 317,4
Розничный товарооборот, млрд. руб. (в текущих ценах)	13 601,7	24 575,3	31 854,3	35 951,2
в том числе:				
пищевые продукты, напитки и табачные изделия	6 798,1	12 428,8	15 765,6	18 458,0
непродовольственные товары	6 803,6	12 146,5	16 088,7	17 493,2
Розничный товарооборот, в % (в сопоставимых ценах)				
2010=100	115,1	130,8	150,3	158,1
предыдущий год=100	115,1	113,6	114,9	105,2

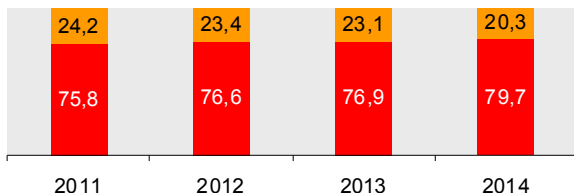
ТОРГОВЛЯ И УСЛУГИ НАСЕЛЕНИЮ

Продолжение

	2011	2012	2013	2014
пищевые продукты, напитки и табачные изделия				
2010=100	106,0	115,1	124,5	127,7
предыдущий год=100	106,0	108,6	108,2	102,6
непродовольст- венные товары				
2010=100	125,0	148,4	180,8	194,9
предыдущий год=100	125,0	118,7	121,8	107,8
Розничный товарооборот на душу населения, млн. руб. (в текущих ценах)	11,2	20,3	26,4	30,0
в сопоставимых ценах				
2010=100	115,8	132,2	152,7	154,5
предыдущий год=100	115,8	114,2	115,5	101,2

**СТРУКТУРА РОЗНИЧНОГО ТОВАРООБОРОТА
ПО СЕКТОРАМ РЕАЛИЗАЦИИ**

(в процентах к итогу)



■ Организации торговли

■ Рынки, торговые центры

**ОСНОВНЫЕ ПОКАЗАТЕЛИ
ОБЩЕСТВЕННОГО ПИТАНИЯ**

	2011	2012	2013	2014
Число объектов обществен- ного питания (на конец года), единиц	1 764	1 742	1 681	1 745
в том числе:				
рестораны	60	61	63	66
кафе	236	238	233	229
столовые	735	725	693	706
бары	151	152	136	122
другие объекты	582	566	556	622
Число мест в объектах общественного питания (на конец года), тыс.	96,3	96,8	94,8	96,0
в том числе:				
рестораны	6,0	6,2	6,9	7,5
кафе	12,1	12,6	12,3	12,7
столовые	61,9	61,5	59,3	60,0
бары	5,9	6,0	6,1	5,7
другие объекты	10,4	10,5	10,2	10,1
Число мест в объектах общественного питания в расчете на 10 000 человек населения (на конец года), единиц	793	801	789	801
Товарооборот обществен- ного питания, млрд. руб. (в текущих ценах)	611,0	1 096,8	1 391,1	1 508,5
в сопоставимых ценах				
2010=100	104,7	110,6	119,2	117,1
предыдущий год=100	104,7	105,6	107,8	98,2

**ИНДЕКСЫ ФИЗИЧЕСКОГО ОБЪЕМА
ПЛАТНЫХ УСЛУГ НАСЕЛЕНИЮ ПО ВИДАМ**

(в процентах к предыдущему году; в сопоставимых ценах)

	2011	2012	2013	2014
Платные услуги населению	106,8	106,1	107,0	100,3
в том числе:				
бытовые	121,6	98,3	110,9	102,2
транспортные	97,2	100,9	99,0	87,0
связи	113,3	108,7	122,7	104,0
жилищно-коммунальные	100,6	104,6	103,2	101,3
культуры	87,4	119,9	114,1	98,0
туристические и экскурсионные	84,4	170,3	105,0	164,3
гостиниц и аналогичных средств размещения	101,5	107,5	101,0	99,7
физической культуры и спорта	109,8	106,7	99,5	97,1
медицинские	125,1	109,0	125,8	113,9 ¹⁾
санаторно-оздоровительные	95,9	97,9	67,4	...
образования	106,5	96,1	94,7	94,4

¹⁾ Данные приведены по медицинским и санаторно-оздоровительным услугам.

СТРУКТУРА ПЛАТНЫХ УСЛУГ НАСЕЛЕНИЮ ПО ВИДАМ

(в процентах к итогу)

	2011	2012	2013	2014
Платные услуги населению	100	100	100	100
в том числе:				
бытовые	17,5	15,6	14,9	20,1
транспортные	14,0	14,2	13,1	14,3
связи	21,0	21,3	22,6	10,1
жилищно-коммунальные	24,8	19,9	20,3	21,6
культуры	1,3	1,8	1,9	1,9
туристические и экскурсионные	1,7	2,5	2,3	1,9
гостиниц и аналогичных средств размещения	1,0	1,3	2,9	11,4
физической культуры и спорта	0,7	0,8	0,8	0,6
медицинские	4,0	4,5	4,8	5,3 ¹⁾
санаторно-оздоровительные	1,6	1,7	1,4	...
образования	7,2	7,6	6,9	7,3
прочие	5,2	8,8	8,1	5,5

¹⁾ Данные приведены по медицинским и санаторно-оздоровительным услугам.

ФИНАНСЫ

ФИНАНСЫ

БЮДЖЕТ ВИТЕБСКОЙ ОБЛАСТИ¹⁾

(миллиардов рублей; в текущих ценах)

	2011	2012	2013	2014
Доходы	5 921,3	11 392,7	13 856,7	15 586,5
в том числе:				
налоговые доходы	2 872,4	6 255,5	7 601,7	8 639,5
неналоговые доходы	242,8	564,3	727,5	969,3
безвозмездные поступления	2 806,1	4 572,9	5 527,5	5 977,7
Расходы	5 416,2	10 800,2	13 378,7	15 353,1
из них на:				
общегосударствен- ную деятельность	356,9	637,7	695,9	881,7
национальную экономику	858,7	1 880,5	2 012,2	2 003,4
социальную сферу	3 171,9	6 141,1	7 595,6	8 839,5
здравоохранение физическую культуру, спорт, культуру и средства массовой инфор- мации	1 117,7	2 339,3	2 785,8	3 204,7
образование	286,9	494,1	655,9	749,8
социальную политику	1 488,2	2 759,5	3 590,5	4 247,6
политику	279,1	548,2	563,4	637,4
Дефицит (-), профицит (+)	505,1	592,5	478,0	233,4

¹⁾ По данным главного финансового управления Витебского областного исполнительного комитета.

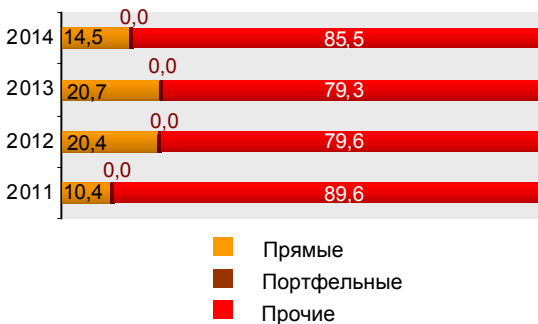
ИНОСТРАННЫЕ ИНВЕСТИЦИИ

ИНОСТРАННЫЕ ИНВЕСТИЦИИ ОБЪЕМ ИНВЕСТИЦИЙ, ПОСТУПИВШИХ ОТ ИНОСТРАННЫХ ИНВЕСТОРОВ, ПО ВИДАМ

	2011	2012	2013	2014
Миллионов долларов США				
Всего	689,0	509,1	741,1	1 023,2
в том числе:				
прямые	71,6	103,7	153,1	148,7
портфельные	0,0	0,0	0,0	0,0
прочие	617,4	405,4	588,0	874,6
В процентах к итогу				
Всего	100,0	100,0	100,0	100,0
в том числе:				
прямые	10,4	20,4	20,7	14,5
портфельные	0,0	0,0	0,0	0,0
прочие	89,6	79,6	79,3	85,5

СТРУКТУРА ИНВЕСТИЦИЙ, ПОСТУПИВШИХ ОТ ИНОСТРАННЫХ ИНВЕСТОРОВ

(в процентах к итогу)



ИНОСТРАННЫЕ ИНВЕСТИЦИИ

ПОСТУПЛЕНИЕ ИНОСТРАННЫХ ИНВЕСТИЦИЙ ПО ВИДАМ ЭКОНОМИЧЕСКОЙ ДЕЯТЕЛЬНОСТИ

(миллионов долларов США)

	2011	2012	2013	2014
Всего	689,0	509,1	741,1	1 023,2
в том числе:				
сельское хозяйство, охота и лесное хозяйство	0,6	4,4	4,8	5,4
промышленность	616,4	430,5	635,1	964,5
строительство	2,2	1,3	4,5	3,6
торговля	35,8	11,1	17,8	23,5
гостиницы и рестораны	0,7	1,0	0,9	0,9
транспорт и связь	31,7	37,0	12,9	18,7
операции с недвижимым имуществом, аренда и предоставление услуг потребителям	1,5	23,8	64,4	6,1
здравоохранение и предоставление социальных услуг	0,01	0,1	0,4	0,1
предоставление коммунальных, социальных и персональных услуг	0,1	0,1	0,4	0,5

ПОСТУПЛЕНИЕ ИНОСТРАННЫХ ИНВЕСТИЦИЙ ПО ВИДАМ
ЭКОНОМИЧЕСКОЙ ДЕЯТЕЛЬНОСТИ В 2014 ГОДУ

(в процентах к итогу)



ИНОСТРАННЫЕ ИНВЕСТИЦИИ

ПОСТУПЛЕНИЕ ИНОСТРАННЫХ ИНВЕСТИЦИЙ ПО ОСНОВНЫМ СТРАНАМ-ИНВЕСТОРАМ

(миллионов долларов США)

	2011	2012	2013	2014
Иностранные инвестиции	689,0	509,1	741,1	1 023,2
в том числе:				
из стран СНГ	537,9	209,4	296,0	574,1
из них:				
Россия	537,0	191,6	276,5	544,4
Украина	0,9	17,7	19,5	29,7
из других стран	122,7	289,0	433,3	424,6
из них:				
Нидерланды	4,4	117,7	238,6	273,9
Китай	-	28,4	16,7	30,6
Кипр	19,9	23,2	24,5	29,7
Польша	8,3	11,3	12,8	22,1
Латвия	14,9	17,9	17,1	19,8
Соединенное Королевство	3,6	5,3	28,6	13,9
Гонконг	-	6,0	3,1	9,9
Турция	5,4	7,2	10,6	6,0
Чешская Республика	39,4	38,6	36,7	4,0
Австрия	-	-	0,0	3,2
Италия	0,0	0,01	3,9	2,6
Эстония	0,7	1,4	4,7	2,6
Литва	1,6	3,3	1,0	1,9
Дания	0,01	0,1	0,4	1,5
Германия	1,9	1,7	1,0	0,7
Международные организации	28,4	10,8	11,8	24,5

ИНОСТРАННЫЕ ИНВЕСТИЦИИ

**ПОСТУПЛЕНИЕ ПРЯМЫХ ИНОСТРАННЫХ ИНВЕСТИЦИЙ
ПО ОСНОВНЫМ СТРАНАМ-ИНВЕСТОРАМ**

(миллионов долларов США)

	2011	2012	2013	2014
Прямые иностранные инвестиции	71,6	103,7	153,1	148,7
в том числе:				
Украина	0,9	17,7	19,4	29,7
Россия	28,7	31,8	29,4	24,0
Кипр	1,4	12,2	14,0	22,5
Польша	8,3	10,9	12,7	22,1
Латвия	3,6	4,9	15,0	18,0
Соединенное Королевство	2,6	4,2	6,6	10,8
Турция	5,4	7,2	10,6	6,0
Чешская Республика	12,2	4,8	3,9	4,0
Нидерланды	3,9	2,9	2,2	3,2
Австрия	-	-	0,0	3,2
Дания	0,01	0,1	0,4	1,5
Эстония	0,2	1,4	4,6	1,3
Германия	1,8	1,3	1,0	0,7
Литва	1,3	1,1	0,7	0,4
Белиз	0,04	0,5	0,3	0,3

ИНОСТРАННЫЕ ИНВЕСТИЦИИ

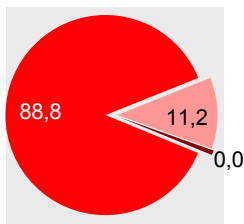
ЧИСТОЕ ПОСТУПЛЕНИЕ, ИЗЪЯТИЕ (-) ИНОСТРАННЫХ ИНВЕСТИЦИЙ ПО ВИДАМ ЭКОНОМИЧЕСКОЙ ДЕЯТЕЛЬНОСТИ

(миллионов долларов США)

	2011	2012	2013	2014
Всего	8,4	120,7	321,2	105,8
в том числе:				
сельское хозяйство, охота и лесное хозяйство	0,5	4,3	4,6	2,9
промышленность	-18,3	122,1	268,3	91,2
строительство	1,3	-0,4	3,6	3,1
торговля	8,3	2,1	7,1	8,3
гостиницы и рестораны	0,6	0,9	-0,3	0,8
транспорт и связь	15,3	6,0	-1,4	-3,9
финансовая деятельность	0,02	-0,01	-	-0,1
операции с недвижимым имуществом, аренда и предоставление услуг потребителям	1,0	-14,3	38,7	3,1
образование	-	-	-0,0	-0,01
здравоохранение и предоставление социальных услуг	0,01	0,1	0,4	0,1
предоставление коммунальных, социальных и персональных услуг	-0,2	-0,1	0,1	0,3

**ЦЕЛЕВОЕ НАПРАВЛЕНИЕ ИНОСТРАННЫХ
ИНВЕСТИЦИЙ В 2014 ГОДУ**

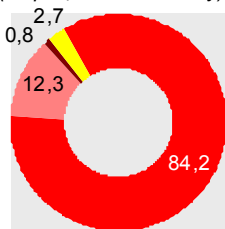
(в процентах к итогу)



- Инвестиции в основные средства
- Инвестиции в нематериальные активы
- Прочие цели (погашение кредитов, займов и процентов по ним; оплата производственных запасов и товаров для реализации и др.)

**СТРУКТУРА НАПРАВЛЕННЫХ ИНОСТРАННЫХ ИНВЕСТИЦИЙ
ПО ВИДАМ ОСНОВНЫХ СРЕДСТВ В 2014 ГОДУ**

(в процентах к итогу)



- Машины, оборудование, транспортные средства
- Сооружения, передаточные устройства
- Здания
- Прочие инвестиции в основные средства

ВНЕШНЯЯ ТОРГОВЛЯ

ВНЕШНЯЯ ТОРГОВЛЯ

ВНЕШНЯЯ ТОРГОВЛЯ ТОВАРАМИ

(миллионов долларов США; в текущих ценах)

	2011	2012	2013	2014
Объем внешней торговли товарами	7 074,1	9 436,0	6 471,1	6 712,6
экспорт	2 511,4	3 732,2	2 154,7	3 013,7
импорт	4 562,7	5 703,8	4 316,4	3 698,9
сальдо	-2 051,3	-1 971,6	-2 161,7	-685,2
со странами СНГ	5 077,7	6 199,0	4 850,6	4 317,4
экспорт	1 299,7	1 541,7	1 580,1	1 583,7
импорт	3 778,0	4 657,3	3 270,5	2 733,7
сальдо	-2 478,3	-3 115,6	-1 690,4	-1 150,0
из них с государствами-членами Таможенного союза и Единого экономического пространства	4 901,0	5 986,0	4 664,3	4 008,1
экспорт	1 203,3	1 407,0	1 474,7	1 364,2
импорт	3 697,7	4 579,0	3 189,6	2 643,9
сальдо	-2 494,4	-3 172,0	-1 714,9	-1 279,7

ВНЕШНЯЯ ТОРГОВЛЯ

Продолжение

	2011	2012	2013	2014
из них:				
Россия	4 839,3	5 943,9	4 619,8	3 959,0
экспорт	1 167,3	1 366,5	1 430,8	1 318,7
импорт	3 672,0	4 577,4	3 189,0	2 640,3
сальдо	-2 504,7	-3 210,9	-1 758,2	-1 321,6
Казахстан	61,7	42,1	44,5	49,1
экспорт	36,0	40,5	43,9	45,5
импорт	25,7	1,6	0,6	3,6
сальдо	10,3	38,9	43,3	41,9
с другими странами	1 996,4	3 237,0	1 620,5	2 395,2
экспорт	1 211,7	2 190,5	574,6	1 430,0
импорт	784,7	1 046,5	1 045,9	965,2
сальдо	427,0	1 144,0	-471,3	464,8
из них со странами ЕС ¹⁾	1 518,8	2 677,3	1 052,0	1 995,5
экспорт	1 019,8	2 038,4	413,5	1 305,3
импорт	499,0	638,9	638,5	690,2
сальдо	520,8	1 399,5	-225,0	615,1

¹⁾ Здесь и далее данные за 2011-2012 гг. приведены по 27 странам-членам ЕС, с 2013 года – по 28 странам (с учетом Хорватии).

ВНЕШНЯЯ ТОРГОВЛЯ

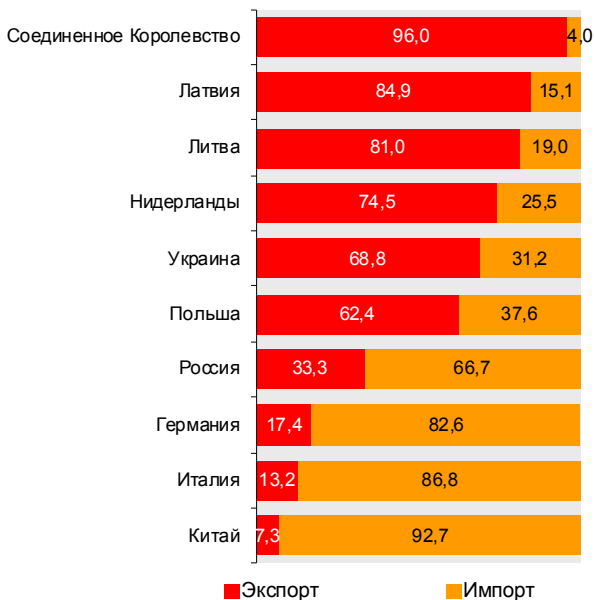
СТРУКТУРА ВНЕШНЕЙ ТОРГОВЛИ ТОВАРАМИ

(в процентах к итогу)

	2011	2012	2013	2014
Страны СНГ	71,8	65,7	75,0	64,3
экспорт	51,8	41,3	73,3	52,6
импорт	82,8	81,7	75,8	73,9
из них государства-члены Таможенного союза и Единого экономического пространства	69,3	63,4	72,1	59,7
экспорт	47,9	37,7	68,4	45,3
импорт	81,0	80,3	73,9	71,5
Россия	68,4	63,0	71,4	59,0
экспорт	46,5	36,6	66,4	43,8
импорт	80,5	80,3	73,9	71,4
Другие страны	28,2	34,3	25,0	35,7
экспорт	48,2	58,7	26,7	47,4
импорт	17,2	18,3	24,2	26,1
из них страны ЕС	21,5	28,4	16,3	29,7
экспорт	40,6	54,6	19,2	43,3
импорт	10,9	11,2	14,8	18,7

**СТРУКТУРА ВНЕШНЕЙ ТОРГОВЛИ ТОВАРАМИ
С ОТДЕЛЬНЫМИ СТРАНАМИ
В 2014 ГОДУ**

(в процентах к товарообороту)



ВНЕШНЯЯ ТОРГОВЛЯ

ВНЕШНЯЯ ТОРГОВЛЯ ТОВАРАМИ С ОТДЕЛЬНЫМИ СТРАНАМИ

(миллионов долларов США; в текущих ценах)

	2011	2012	2013	2014
Экспорт товаров				
Всего	2 511,4	3 732,2	2 154,7	3 013,7
Россия	1 167,3	1 366,5	1 430,8	1 318,7
Соединенное Королевство	0,6	132,6	49,3	520,2
Нидерланды	664,8	1 554,2	50,8	425,5
Украина	59,7	106,2	74,7	182,1
Латвия	92,6	98,1	101,3	98,7
Польша	39,3	64,1	51,1	94,1
Литва	42,4	63,0	68,6	70,8
Казахстан	36,0	40,5	43,9	45,5
Турция	24,4	38,6	45,0	39,2
Германия	36,7	23,2	28,1	26,9

ВНЕШНЯЯ ТОРГОВЛЯ

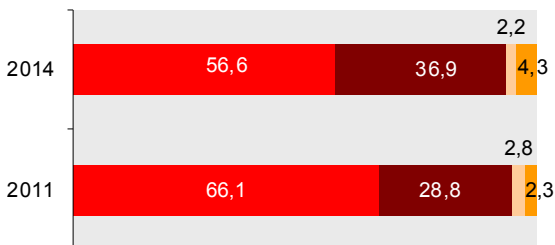
Продолжение

	2011	2012	2013	2014
Импорт товаров				
Всего	4 562,7	5 703,8	4 316,4	3 698,9
Россия	3 672,0	4 577,4	3 189,0	2 640,3
Нидерланды	23,7	25,1	27,0	146,0
Китай	139,5	267,8	256,1	134,4
Германия	114,6	169,4	138,1	128,1
Украина	74,1	73,0	72,4	82,5
Италия	85,6	57,2	61,4	68,7
Польша	57,0	64,4	72,3	56,8
Испания	14,5	47,3	57,6	44,5
Чешская Республика	33,2	74,1	46,3	42,7
Франция	21,9	20,0	22,5	28,1

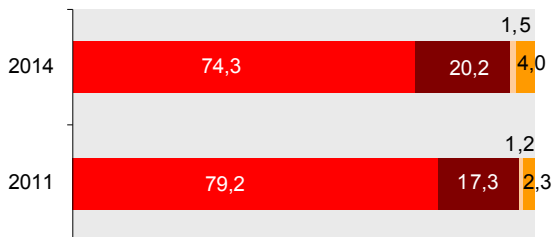
**СТРУКТУРА ВНЕШНЕЙ ТОРГОВЛИ ТОВАРАМИ ПО ВИДАМ
ЭКОНОМИЧЕСКОЙ ДЕЯТЕЛЬНОСТИ (ПО ОСНОВНОМУ ВИДУ
ДЕЯТЕЛЬНОСТИ ЭКСПОРТЕРА ЛИБО ИМПОРТЕРА)**

(в процентах к итогу)

Экспорт



Импорт

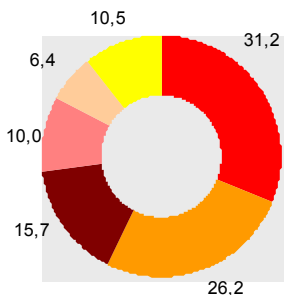


- Обработывающая промышленность
- Торговля
- Сельское хозяйство, охота и лесное хозяйство
- Прочие виды экономической деятельности

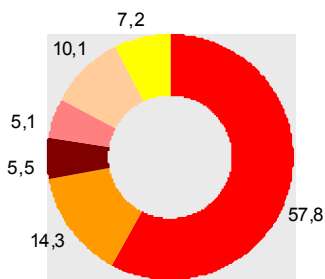
ТОВАРНАЯ СТРУКТУРА ЭКСПОРТА И ИМПОРТА В 2014 ГОДУ

(в процентах к итогу)

Экспорт



Импорт



- Минеральные продукты
- Продукция химической промышленности, включая химические волокна и нити
- Продукция пищевой промышленности и сырье для ее производства
- Продукция легкой промышленности и сырье для ее производства
- Машины, оборудование и транспортные средства
- Другие виды продукции

ВНЕШНЯЯ ТОРГОВЛЯ

ВНЕШНЯЯ ТОРГОВЛЯ УСЛУГАМИ

(миллионов долларов США; в текущих ценах)

	2011	2012	2013	2014
Объем внешней торговли услугами	201,2	234,5	282,3	410,3
экспорт	106,7	130,1	157,6	169,9
импорт	94,5	104,4	124,7	240,4
сальдо	12,2	25,7	32,9	-70,5
со странами СНГ	95,4	151,9	165,6	158,5
экспорт	63,6	83,7	97,8	98,2
импорт	31,8	68,2	67,8	60,3
сальдо	31,8	15,5	30,0	37,9
из них с государствами-членами Таможенного союза и Единого экономического пространства	88,9	144,2	151,2	145,5
экспорт	61,2	79,6	89,9	88,4
импорт	27,7	64,6	61,3	57,1
сальдо	33,5	15,0	28,6	31,3
из них:				
Россия	87,9	143,2	150,6	144,8
экспорт	60,7	78,9	89,4	87,9
импорт	27,2	64,3	61,2	56,9
сальдо	33,5	14,6	28,2	31,0
Казахстан	1,0	1,0	0,6	0,7
экспорт	0,5	0,7	0,5	0,5
импорт	0,5	0,3	0,1	0,2
сальдо	0,0	0,4	0,4	0,3
с другими странами	105,8	82,6	116,7	251,8
экспорт	43,1	46,4	59,8	71,7
импорт	62,7	36,2	56,9	180,1
сальдо	-19,6	10,2	2,9	-108,4

СОДЕРЖАНИЕ

Стр.

Основные характеристики Витебской области

Основные характеристики Витебской области.....	3
Административно-территориальное деление Витебской области.....	4
Удельный вес области в общереспубликанских основных социально-экономических показателях в 2014 году.....	4
Основные социально-экономические показатели.....	5
Индексы основных социально-экономических показателей.....	7

Население

Численность населения.....	10
Компоненты изменения численности населения.....	10
Естественное движение населения.....	11
Общие итоги миграции населения.....	12
Половозрастная пирамида населения.....	13
Население наиболее многочисленных национальностей..	14
Браки и разводы.....	14
Браки и разводы на 1 000 человек населения.....	15
Средний возраст вступления в брак.....	15

СОДЕРЖАНИЕ

	Стр.
Труд и занятость	
Трудовые ресурсы.....	16
Распределение численности занятого населения по формам собственности.....	17
Распределение численности занятого населения по видам экономической деятельности	18
Численность безработных, зарегистрированных в органах по труду, занятости и социальной защите.....	19
Уровень жизни населения	
Основные показатели доходов населения.....	20
Динамика реальной заработной платы и реального размера назначенных пенсий.....	21
Удельный вес населения с уровнем среднедушевых располагаемых ресурсов ниже бюджета прожиточного минимума.....	21
Денежные доходы населения.....	22
Структура денежных доходов населения.....	23
Покупательная способность среднедушевых располагаемых денежных доходов населения.....	24
Структура потребительских расходов домашних хозяйств...	25
Номинальная и реальная заработная плата работников по видам экономической деятельности.....	26
Основные показатели пенсионного обеспечения.....	28
	99

	Стр.
Образование	
Основные показатели образования.....	30
Здравоохранение	
Основные показатели здравоохранения.....	32
Культура, туризм и отдых	
Учреждения культуры и искусства.....	33
Гостиницы и аналогичные средства размещения.....	34
Санаторно-курортные и оздоровительные организации...	34
Окружающая среда	
Основные показатели, характеризующие выбросы загрязняющих веществ в атмосферный воздух от стационарных источников.....	35
Структура выбросов загрязняющих веществ в атмосферный воздух от стационарных источников.....	36
Валовой региональный продукт	
Валовой региональный продукт и производительность труда.....	37
Влияние основных видов экономической деятельности на формирование темпа роста ВРП по Витебской области в 2014 году.....	38
Структура валового регионального продукта по видам экономической деятельности.....	39

Характеристика субъектов хозяйствования

Количество субъектов хозяйствования.....	41
Количество индивидуальных предпринимателей.....	42
Количество юридических лиц по формам собственности..	42
Распределение юридических лиц по формам собственности.....	43

Промышленность

Основные показатели работы промышленности.....	44
Объемы и индексы производства промышленной продукции.....	45
Индексы промышленного производства по видам экономической деятельности.....	46
Структура промышленного производства.....	48
Структура обрабатывающей промышленности.....	49

Сельское хозяйство

Основные показатели работы сельского хозяйства.....	51
Структура производства продукции сельского хозяйства по категориям хозяйств.....	52
Структура производства продукции растениеводства и животноводства по категориям хозяйств.....	53

СОДЕРЖАНИЕ

	Стр.
Посевные площади сельскохозяйственных культур по категориям хозяйств в 2014 году.....	54
Структура посевных площадей сельскохозяйственных культур.....	55
Валовой сбор и урожайность сельскохозяйственных культур.....	56
Поголовье скота и птицы.....	57
Производство основных видов продукции животноводства...	57
Производство основных видов продукции сельского хозяйства на душу населения.....	58

Инвестиции в основной капитал

Объем и динамика инвестиций в основной капитал.....	59
Технологическая структура инвестиций в основной капитал.....	60
Структура инвестиций в основной капитал по формам собственности	61
Структура инвестиций в основной капитал по источникам финансирования.....	62
Структура инвестиций в основной капитал по видам экономической деятельности.....	63
Индексы инвестиций в основной капитал по видам экономической деятельности.....	64

Строительство

Основные показатели деятельности организаций строительства.....	65
Объем подрядных работ, выполненных по виду деятельности «Строительство» по формам собственности..	66
Жилищное строительство.....	67
Ввод в эксплуатацию жилых домов на 1 000 человек населения.....	68
Ввод в эксплуатацию жилых домов по источникам финансирования.....	69
Ввод в эксплуатацию объектов социально-культурного назначения.....	70

Транспорт

Основные показатели работы транспорта.....	71
Протяженность автомобильных дорог.....	72
Динамика грузооборота и пассажирооборота.....	72
Наличие автомобильных транспортных средств.....	73
Обеспеченность населения легковыми автомобилями.....	73

Связь

Доходы от услуг связи.....	74
----------------------------	----

Торговля и услуги населению

Основные показатели розничной торговли.....	75
Структура розничного товарооборота по секторам реализации.....	76
Основные показатели общественного питания.....	77
Индексы физического объема платных услуг населению по видам	78
Структура платных услуг населению по видам.....	79

Финансы

Бюджет Витебской области.....	80
-------------------------------	----

Иностранные инвестиции

Объем инвестиций, поступивших от иностранных инвесторов, по видам.....	81
Структура инвестиций, поступивших от иностранных инвесторов.....	81
Поступление иностранных инвестиций по видам экономической деятельности.....	82
Поступление иностранных инвестиций по видам экономической деятельности в 2014 году	83

СОДЕРЖАНИЕ

	Стр.
Поступление иностранных инвестиций по основным странам-инвесторам.....	84
Поступление прямых иностранных инвестиций по основным странам-инвесторам.....	85
Чистое поступление, изъятие (-) иностранных инвестиций по видам экономической деятельности.....	86
Целевое направление иностранных инвестиций в 2014 году.....	87
Структура направленных иностранных инвестиций по видам основных средств в 2014 году.....	87

Внешняя торговля

Внешняя торговля товарами.....	88
Структура внешней торговли товарами.....	90
Структура внешней торговли товарами с отдельными странами в 2014 году.....	91
Внешняя торговля товарами с отдельными странами	92
Структура внешней торговли товарами по видам экономической деятельности (по основному виду деятельности экспортера либо импортера).....	94
Товарная структура экспорта и импорта в 2014 году.....	95
Внешняя торговля услугами.....	96
	105

СТАТИСТИЧЕСКИЙ СПРАВОЧНИК

ВИТЕБСКАЯ ОБЛАСТЬ В ЦИФРАХ

Ответственный за выпуск:
А.И.Костюков

Отпечатано в Главном статистическом
управлении Витебской области

Тираж 16 экз. Подписано в печать 30.03.2015
210601, г. Витебск, ул. Ленина, 10а
Телефон: (8-0212) 42 66 00
факс: (8-0212) 42 55 11